



enVinci

The
Moving
Standard
for

City
Trekking
Sportive
Cargo
Commercial
fietsen.

Inhoudsopgave

Inleiding	3	- Systeemfunctionaliteit	22
		- Setup	22
Voor uw veiligheid	4	• Automatic modus	22
Aangewezen gebruik	5	- Kalibratie	22
Veiligheids notificaties	5		
Componenten van de groepen	6	Verzorging en onderhoud	25
Manual	9	Reiniging en smering	26
- enviolo CT	9	- Schoonmaken	26
- enviolo TR	9	- Smering	26
- enviolo CO	9	Transport en opslag	26
- enviolo CA	10	Slijtdelen en reparatiewerkzaamheden	27
- enviolo SP	10	- Algemeen	27
Automatic	12	• Het achterwiel loskoppelen voor manueel varianten	27
Automatic+	12	• Het achterwiel installeren voor manueel varianten	28
		• Het achterwiel loskoppelen voor Automatic varianten	29
Technische data	13	• Het achterwiel installeren voor Automatic varianten	30
Manual	14	• Installeren van het tandwiel	31
- Versnellingsnaaf specificaties	14	• De versnellingsnaaf opnieuw instellen op full overdrive (alleen van toepassing op manueel varianten)	32
- Manual schakel specificaties	15	• Onderhoud of vervanging van de vrijloop	34
Automatic	16	- Automatic en Automatic +	35
Snelstartgids	17	Probleemoplossen	37
Manual	18	Algemeen	37
- Schakelen	18		
• Schakelen tijdens het rijden	18	Garantie	38
• Schakelen bij stilstand	18	Garantie, misbruik en uitsluiting van aansprakelijkheid	39
- Aanpassen van de kabelspeling	19	Minimale tandwielratio's op basis van aandrijfsysteem Koppel	40
- Een upgrade van het Automatic systeem	19	Voorwaarden	42
Automatic	20	Onderdelen	44
- Systeemfunctionaliteit	20		
- Setup	20	Help Center van enviolo	44
• 3-knops	20		
• Grip shift	20	Intellectueel eigendom	44
- Kalibratie	21		
• 3-knops	21		
• Grip shift	21		
- Een upgrade van het Automatic+ systeem	21		
Automatic+	22		

enviolo

The Moving Standard.

Inleiding

We zijn verheugd om te zien dat u heeft gekozen voor de nieuwe Moving Standard van onze enviolo schakeloplossing met de NuVinci®-technologie. Door onze versnellingsnaaf te selecteren, bent u verzekerd van een laag product onderhoud gecombineerd met een ongeëvenaard gebruiksgemak.

Deze gebruikershandleiding leidt u snel door de eerste stappen voor het instellen van uw fiets (of eBike), biedt u tips in geval van vereist onderhoud, en zorgt ervoor dat u alle functies kent om het meeste te halen uit uw rijervaring.

Onze traploze technologie biedt een oneindig aantal verhoudingen binnen het brede versnellingsbereik en zal u toelaten om u te concentreren op belangrijke aspecten tijdens een rit, zoals het verkeer in de binnenstad of het mooie landschap, terwijl u in elke rit onder belasting kunt schakelen.

Geniet van uw rit met enviolo, the new moving standard!



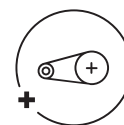
Geluidsarm



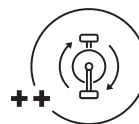
Traploos schakelen



Moeiteloos schakelen,
zelfs onder belasting



Groter
versnellingsbereik*



Comfortabel trappen
in een door u zelf
ingestelde cadans**



Geen aanvullende
versnellingschakelaar***

* beschikbaar met enviolo manual

** beschikbaar met enviolo automatic

*** beschikbaar met enviolo automatic+

Voor uw veiligheid

Lees de volledige handleiding door en let speciaal op alle veiligheidswaarschuwingen voor gebruik, vervanging van componenten of installatie van enviolo-componenten. Het niet opvolgen van de waarschuwingen of onjuiste installatie, wijziging of onderhoud kan materiële schade of lichamelijk letsel tot gevolg hebben. Bewaar alle veiligheidswaarschuwingen en instructies voor toekomstig gebruik.

Toegestaan gebruik

Onze 5 groepssets zijn specifiek ontworpen voor de behoeften van de rijder en voldoen aan de kenmerken van de specifieke segmenten zoals aangegeven in de onderstaande grafiek.

Product	Type of Bicycle	Type of Use	Allowable Ride Conditions	Minimum Sprocket Ratio Limit (Pedal / eBike)	Max Motor Torque (Continuous/peak) at Bottom Bracket	Max Nominal Power	Max Gross Vehicle Weight
enviolo CT	Stad, Urban, Commuter		Rijden op een verhard oppervlak met de banden altijd op de grond.	1.8 / (250W) 2.1	50 Nm / 75 Nm	250W	160kg
enviolo TR	Trekking, Urban, Cross, Commuter		Rijden op een verharde ondergrond of grindwegen of geprepareerde loipes met lage hellingsgraden.	1.8 / (250W) 2.0	75 Nm / 90 Nm	250W	180kg
enviolo SP	Cross, Sportief, Cross-Country Hardtail		Rijden op geasfalteerde of onverharde wegen of bospaden en soepele technische trails, inclusief kleine obstakels met lage hellingshoeken en valpartijen van minder dan 30 cm (12 "). Het is niet bedoeld voor steile of ruige terreinen en kan voor commerciële toepassingen worden gebruikt.	1.8 / (250W) 2.0	100 Nm / 100 Nm	250W	160kg
enviolo SP	Speed Pedelec		Rijden op een verharde ondergrond of grindwegen of geprepareerde loipes met lage hellingsgraden.	1.8 / (tot 350W) 2.0	75 Nm / 75 Nm	350W	160kg
enviolo SP	Speed Pedelec		Rijden op een verharde ondergrond of onverharde wegen zonder drop-offs. Kan voor commerciële toepassing worden gebruikt.	1.8 / (tot 500W) 2.0	50 Nm / 50 Nm	500W	160kg
enviolo CO	Stad, Urban, Commuter		Rijden op een verhard oppervlak met de banden altijd op de grond. Kan voor commerciële toepassingen worden gebruikt.	1.8 / (250W) 2.1	50 Nm / 75 Nm	250W	160kg
enviolo CA	Vracht, levering, Vervoer		Rijden op een verharde ondergrond of onverharde wegen zonder drop-offs. Kan voor commerciële toepassing worden gebruikt.	1.8 / (250W) 2.0	75 Nm / 75 Nm	250W	240kg
enviolo CA	Vracht, levering, Vervoer		Rijden op een verharde ondergrond of onverharde wegen zonder drop-offs. Kan voor commerciële toepassing worden gebruikt.	1.8 / (350W) 2.0	75 Nm / 75 Nm	350W	200kg

Controleer voor elke rit de juiste instelling van het systeem om te zorgen voor een veilige rit. Als u gebreken ontdekt, moeten deze onmiddellijk worden gecorrigeerd door uw fietsdealer. Als onderdelen moeten worden vervangen, dient u ervoor te zorgen dat alleen originele onderdelen worden gebruikt om uw eigen veiligheid te waarborgen en om de hoogwaardige productkwaliteit te behouden.

We raden aan om een inspectie voor de klantenservice te volgen, die materiële vermoeidheid in een vroeg stadium kan identificeren en zorgt voor uw veiligheid.

Veiligheidsberichten

De volgende veiligheidssymbolen geven de risiconiveaus aan en moeten in dit document worden nageleefd:

Opgelet	Voorzichtig	Gevaar	Waarschuwing
Deze waarschuwing waarschuwt u voor mogelijke schade aan materiaal.	Deze waarschuwing waarschuwt u voor een gevaarlijke situatie die tot lichte verwondingen kan leiden als deze niet wordt vermeden.	Deze waarschuwing waarschuwt u voor een gevaarlijke situatie die licht letsel kan veroorzaken als ze niet worden vermeden.	Deze waarschuwing waarschuwt u voor een gevaarlijke situatie die kan leiden tot ernstig of dodelijk letsel als dit niet wordt vermeden.

Open onze componenten niet zelf. Alle componenten moeten worden onderhouden door opgeleid onderhoudspersoneel.

Componenten van de groepen

Onze hightech componenten, speciaal ontworpen voor de gebruiksgroepen, bieden ongeëvenaarde mogelijkheden.





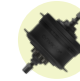













City, Trekking, Sportive, Cargo, Commercial

	CT	TR	SP	CA	CO
Versnellingsnaaf					
MANUAL	<p>Elk manual systeem bestaat uit een versnellingsnaaf met de NuVinci® technologie, een draaigreep, een naaf interface en de bijbehorende bevestigingsmaterialen.</p>				
AUTOMATIC	<p>Elk automatic systeem bestaat uit een versnellingsnaaf met de NuVinci® technologie, een controller, een naaf interface, een stroomkabel, twee sensor ringen en de bijbehorende bevestigingsmaterialen.</p>				
AUTOMATIC+					

Componenten van de groepen

City, Trekking, Sportive,
Cargo, Commercial

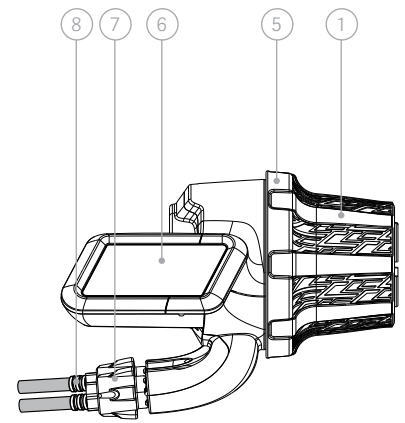
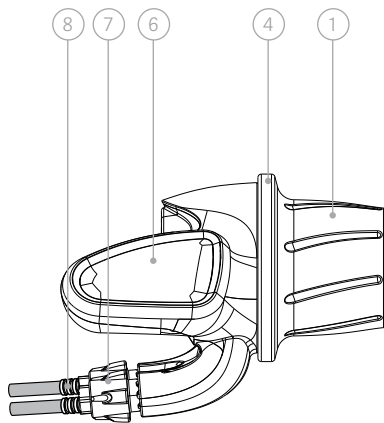
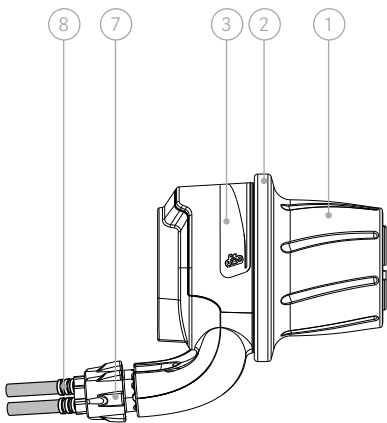
Compatibiliteitsmatrix

						
MANUAL	 	✓ ✓	○ ○	○ ×	○ ×	○ ○
	 	○ ○	✓ ✓	○ ×	○ ×	○ ○
	 	○ ×	○ ×	✓ ✓	○ ○	○ ×
	 	○ ×	○ ×	○ ○	✓ ✓	○ ×
	 	○ ○	○ ○	○ ×	○ ×	✓ ✓
AUTOMATIC	 	✓	✓	✓	✓	✓
AUTOMATIC+		✓	✓	✓	✓	✓

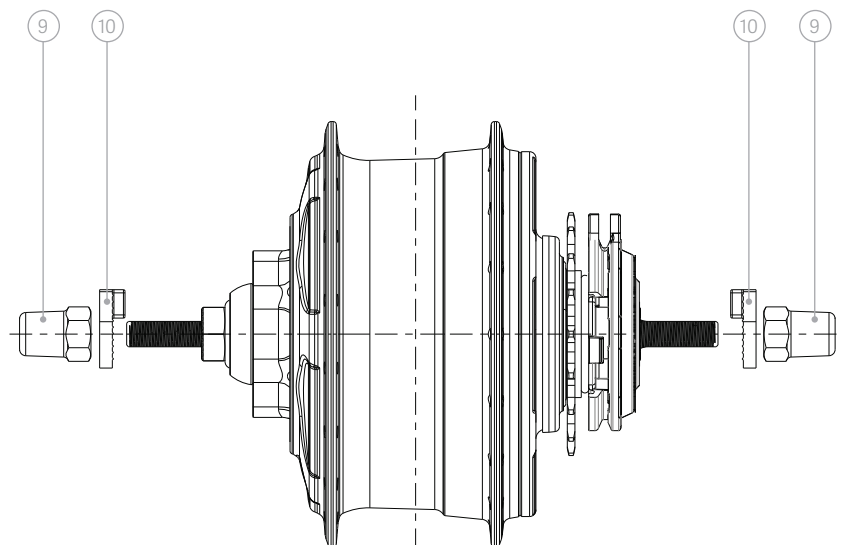
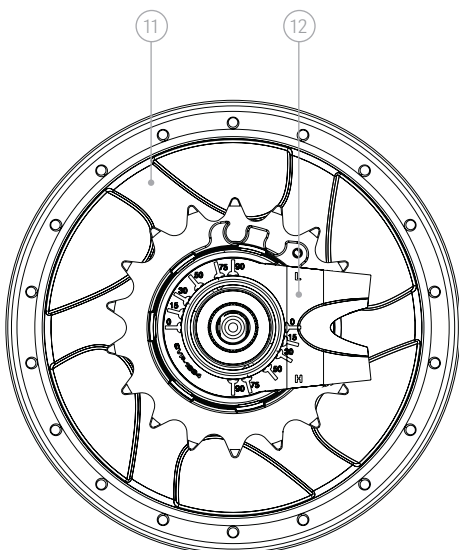
○ Compatibel ✓ Aanbevolen × Niet compatibel

Elk Manual systeem bestaat uit een versnellingsnaaf met de NuVinci® versnellingsnaaf technologie, een grip shift, een naaf interface en de bijbehorende bevestigingsmaterialen.

- | | |
|-----------------------|--------------------------|
| 1 Controller grip | 7 Stelschroef |
| 2 enviolo CT/CA/CO | 8 Buitenkabel |
| 3 Grafische indicator | 9 Asmoeren |
| 4 enviolo TR | 10 No-turn ring |
| 5 enviolo SP | 11 CT/TR/CO naaf |
| 6 Display | 12 Manual naaf interface |

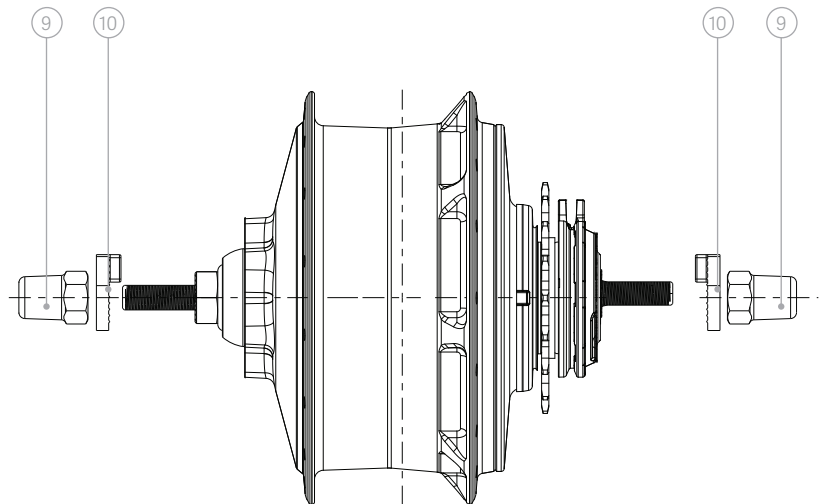
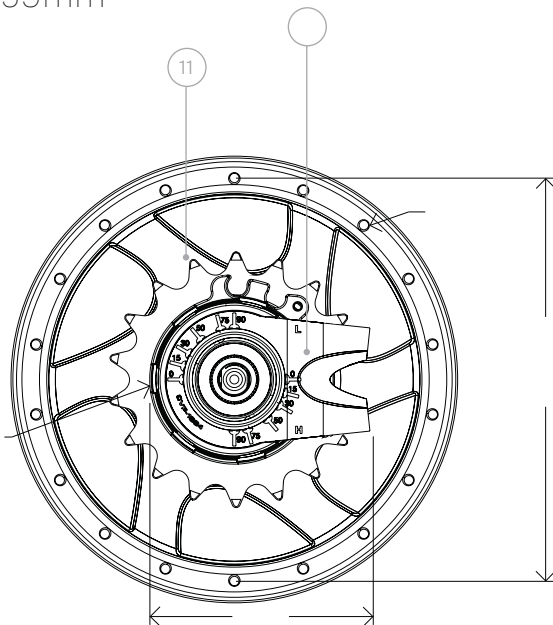


enviolo CT/TR/CO versnellingsnaaf



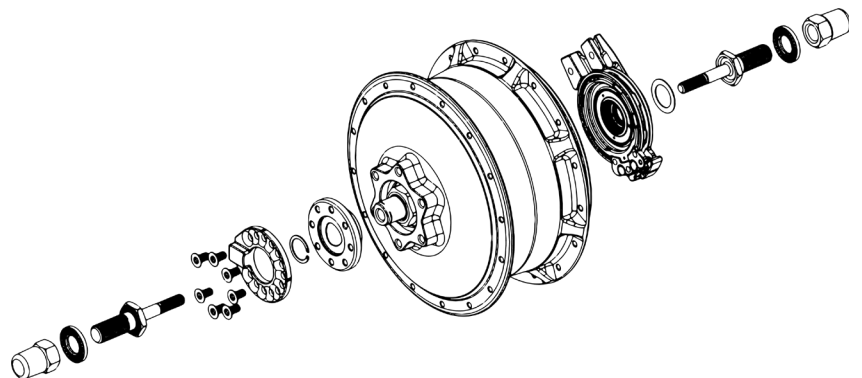
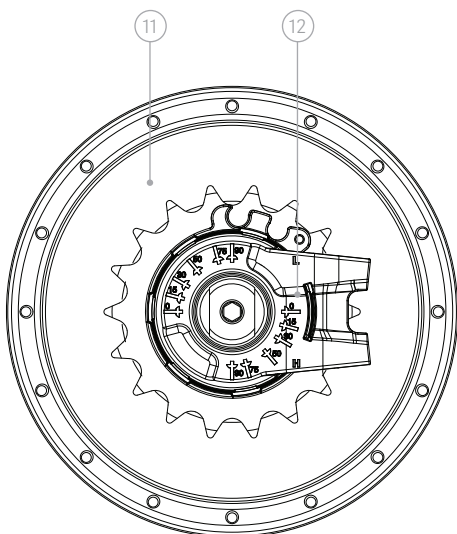
enviolo CA Versnellingsnaaf

135mm

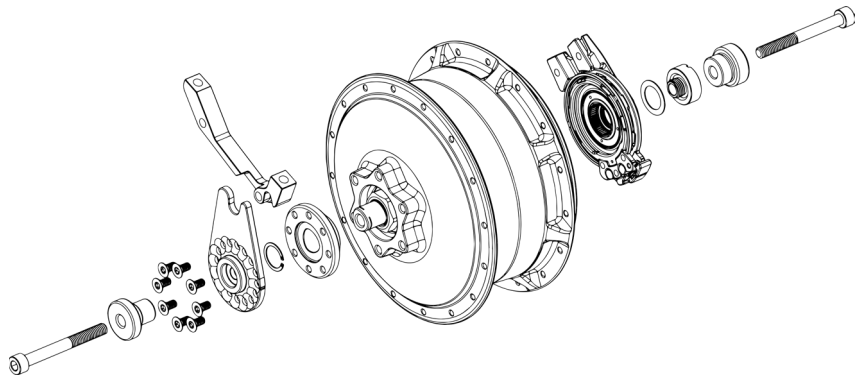
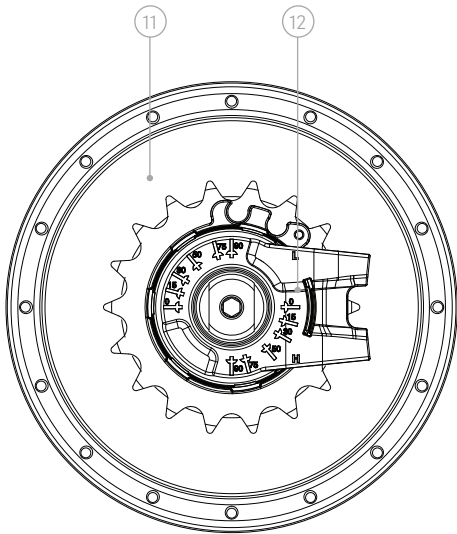


enviolo SP Versnellingsnaaf

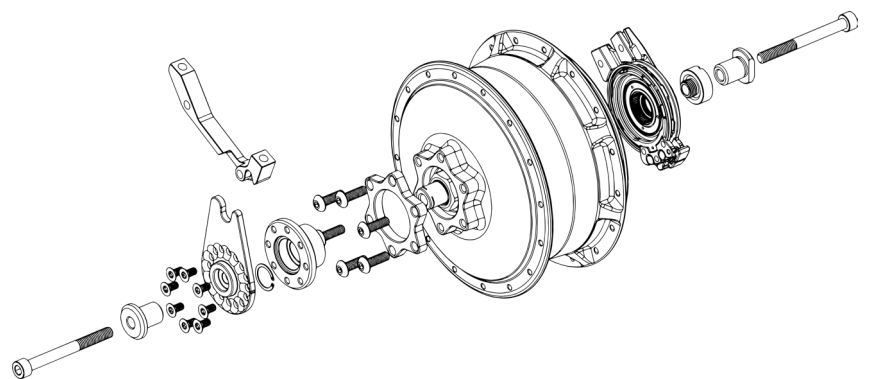
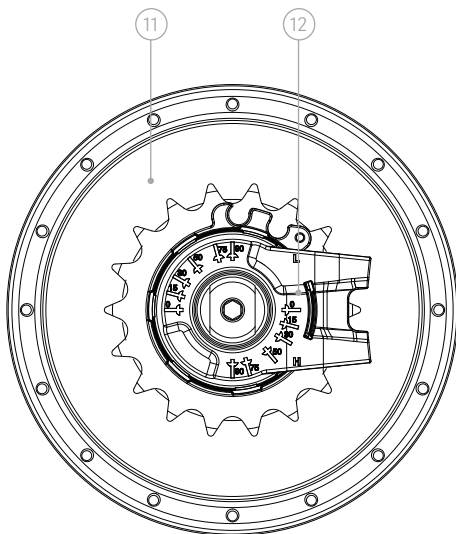
135mm



enviolo SP Versnellingsnaaf 142mm



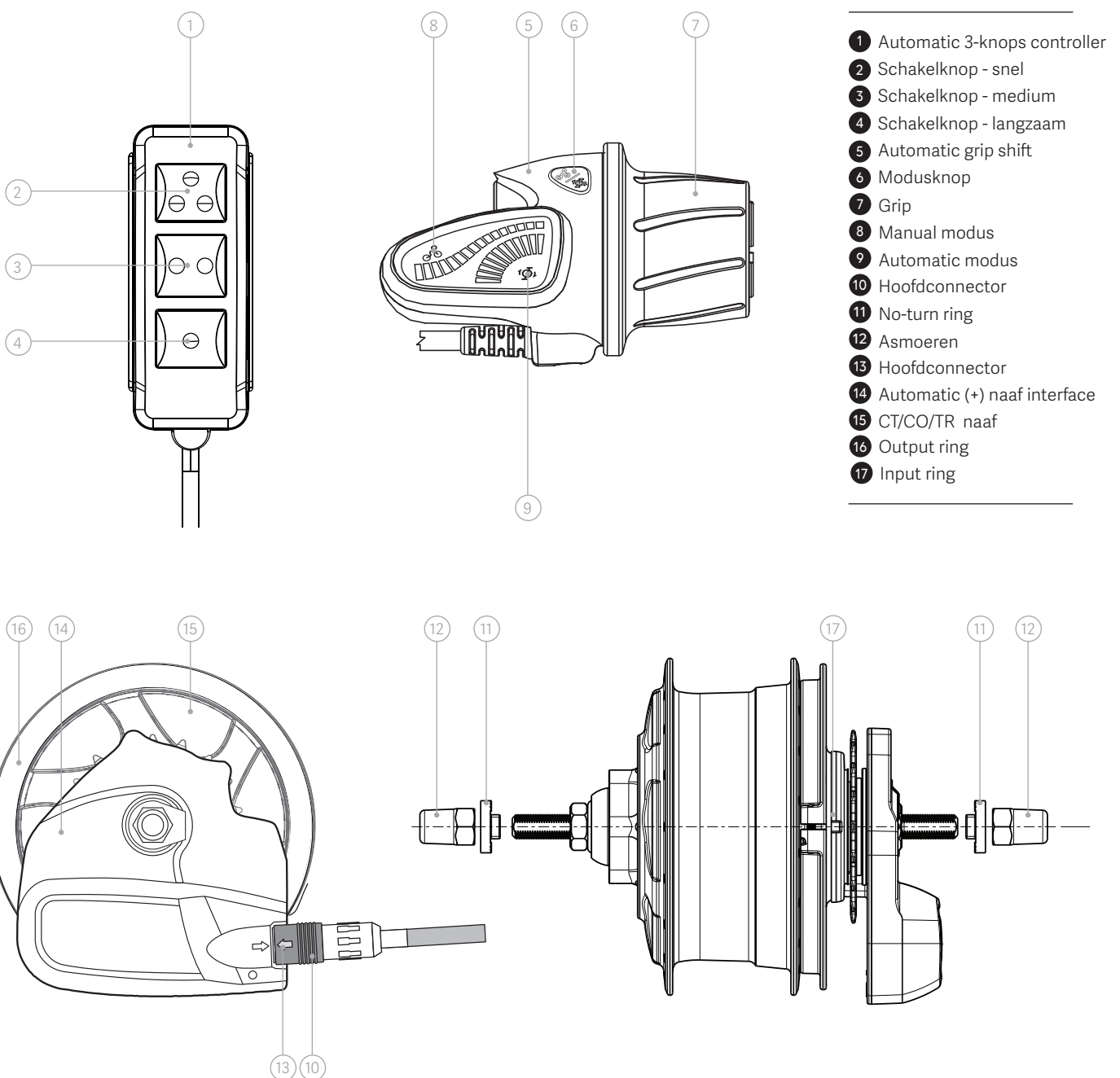
enviolo SP Versnellingsnaaf 148mm



Automatic systeemcomponenten

enviolo

Elk Automatic systeem bestaat uit een versnellingsnaaf met de NuVinci® technologie, een naaf interface, een stroomkabel, twee sensorschijven en de bijbehorende bevestigingsmaterialen. Afhankelijk van of u de Automatic+ (zonder) gebruikt of Automatic (met), hebt u een extra stuur controller.



Technische data

Om ervoor te zorgen dat u het best mogelijke systeem gebruikt voor uw toepassing vindt u onze productkenmerken op de volgende pagina's in dit gedeelte.

Versnellingsnaaf Specificaties

City, Trekking, Sportive, Cargo, Commercial

enviolo
MANUAL



Nominale overbrengingsverhouding	310% (0.55 - 1.7)	380% (0.5 - 1.90)	310% (0.55 - 1.7)
Max. continu koppel	50 Nm*	75 Nm*	50 Nm*
Max. piekkoppel	80 Nm*	90 Nm*	80 Nm*
Max. nominale kracht	250 W*	250 W*	250 W*
Max. totaalgewicht	160 kg*	180 kg*	160 kg*
Kettinglijn	49.0 +/- 0,5 mm	49.0 +/- 0,5 mm	49.0 +/- 0,5 mm
Riemlijn (Gates)	45.5 +/- 0,5 mm	45.5 +/- 0,5 mm	45.5 +/- 0,5 mm
Riemlijn (Continental)	46.6 +/- 0,5 mm	46.6 +/- 0,5 mm	46.6 +/- 0,5 mm
Tandwielmaten (ketting)	16 - 22 T	16 - 22 T	16 - 22 T
Tandwielmaten (riem)	20 - 28 T	20 - 28 T	20 - 28 T
Spaak opties	32/36	32/36	32/36
Gewicht	2450 g	2450 g	2450 g
IP-classificatie	Naaf = IP65, vrijloop = IP54, naaf interface = IP54	Naaf = IP65, vrijloop = IP54, naaf interface = IP54	Naaf = IP65, vrijloop = IP54, naaf interface = IP54

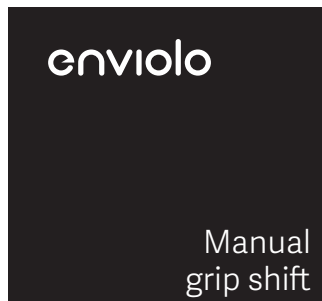


Nominale overbrengingsverhouding	380% (0.5 - 1.90)	380% (0.5 - 1.90)
Max. continu koppel	120 Nm*	80 Nm*
Max. piekkoppel	120 Nm*	100 Nm*
Max. nominale kracht	500 W*	250 W*
Max. totaalgewicht	280 kg*	180 kg*
Kettinglijn	135 & 142 mm = 49.0 +/- 0.5 mm 148 mm = 52.0 +/- 0.5 mm	135 mm = 49.0 +/- 0.5 mm
Riemlijn (Gates)	135 & 142 mm = 45.5 +/- 0.5 mm 148 mm = 48.7 +/- 0.5 mm	135 mm = 45.5 +/- 0.5 mm
Riemlijn (Continental)	135 & 142 mm = 46.6 +/- 0.5 mm 148 mm = 49.4 +/- 0.5 mm	135 mm = 46.6 +/- 0.5 mm
Tandwielmaten (ketting)	16 - 22 T	16 - 22 T
Tandwielmaten (riem)	20 - 28 T	20 - 28 T
Spaak opties	32/36	32/36
Gewicht	2450 g	2450 g
IP-classificatie	Naaf = IP65, vrijloop = IP54, naaf interface = IP54	Naaf = IP65, vrijloop = IP54, naaf interface = IP54

Controller specificaties

City, Trekking, Sportive, Cargo, Commercial

enviolo
MANUAL



Aanpassen kabellengte	2250 of 3300 mm	2250 mm	2250 mm
Grip rotatie-opties *	240°	270°	240°
Stuur diameter	22,2 mm	22,2 mm	22,2 mm
Buitenkabel	Volledige buitenkabel aanbevelen, dubbele kabelvoering	Volledige buitenkabel aanbevelen, dubbele kabelvoering	Volledige buitenkabel aanbevelen, dubbele kabelvoering
Kabeldiameter Schakelen	1,1 - 1,2 mm (origineel 1,2 mm)	1,1 - 1,2 mm (origineel 1,1 mm)	1,1 - 1,2 mm (origineel 1,1 mm)
Compatibel met alle naven	Ja	Ja	Ja
IP-classificatie	IP54	IP54	IP54
Grip materiaal	Standaard	Verlengde duurzaamheid	Verlengde duurzaamheid



Aanpassen kabellengte	2250 of 3300 mm	2250 of 3300 mm
Grip rotatie-opties *	123°	123°
Stuur diameter	22,2 mm	22,2 mm
Buitenkabel	Volledige buitenkabel aanbevelen, dubbele kabelvoering	Volledige buitenkabel aanbevelen, dubbele kabelvoering
Kabeldiameter Schakelen	1,1 - 1,2 mm (origineel 1,1 mm)	1,1 - 1,2 mm (origineel 1,1 mm)
Compatibel met alle naven	Ja	Ja
IP-classificatie	IP54	IP54
Grip materiaal	Standaard	Standaard

Automatic Hub-interface

City, Trekking, Sportive, Cargo, Commercial

enviolo
AUTOMATIC



Automatic

Automatic+

Compatibel met alle versnellingsnaven
IP-classificatie

Yes
IP54

Yes
IP54

Elektrische specificaties:

Nominaal spanningsbereik
Max. Spanning
Min. Spanning
Ingebouwde zekerig
Inschakelstroom bij opstarten
Gemiddeld stroomverbruik
Piek stroomverbruik
Shut-down bescherming
Slaapstand

Stroomverbruik Slaapstand
Stroomverbruik Niet schakelen

18 - 40 V
48 V
18 V
5 A
2.5 A (36 V-systeem)
2 - 5 W
50 W voor max. 750 ms
Gegevens worden opgeslagen bij afsluiten
De tijd kan vooraf worden ingesteld met behulp van de desktop
0.4 W (36 V-systeem)
0.4 W (36 V-systeem)

18 - 40 V
48 V
18 V
5 A
2.5 A (36 V-systeem)
2 - 5 W
50 W voor max. 750 ms
Gegevens worden opgeslagen bij afsluiten
De tijd kan vooraf worden ingesteld met behulp van de desktop
0.4 W (36 V-systeem)
0.4 W (36 V-systeem)

Bedrading:

Kabeldiameter
Connector Ø op HHI
Connector Ø naar controller
Connector Ø naar voedingsbron

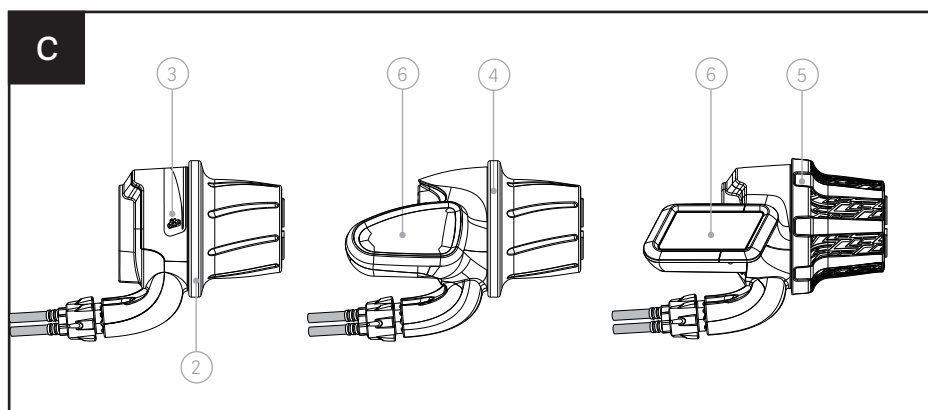
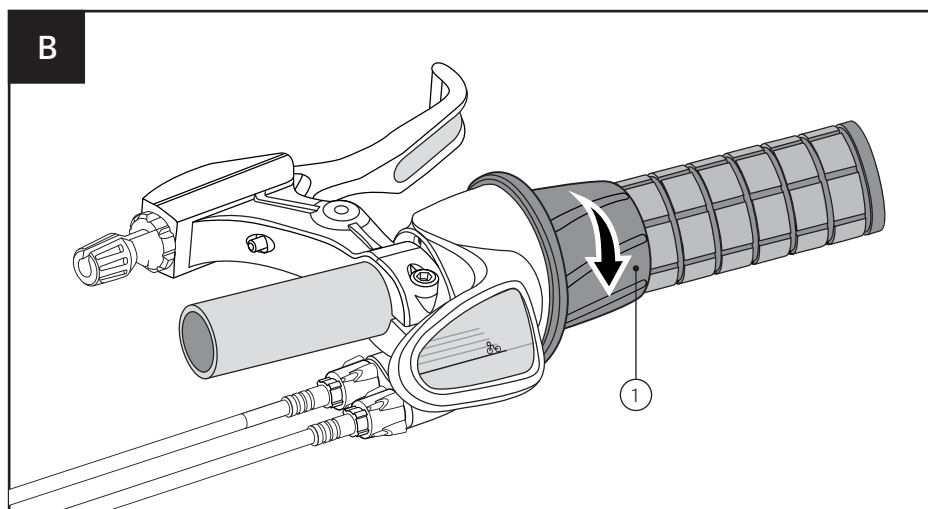
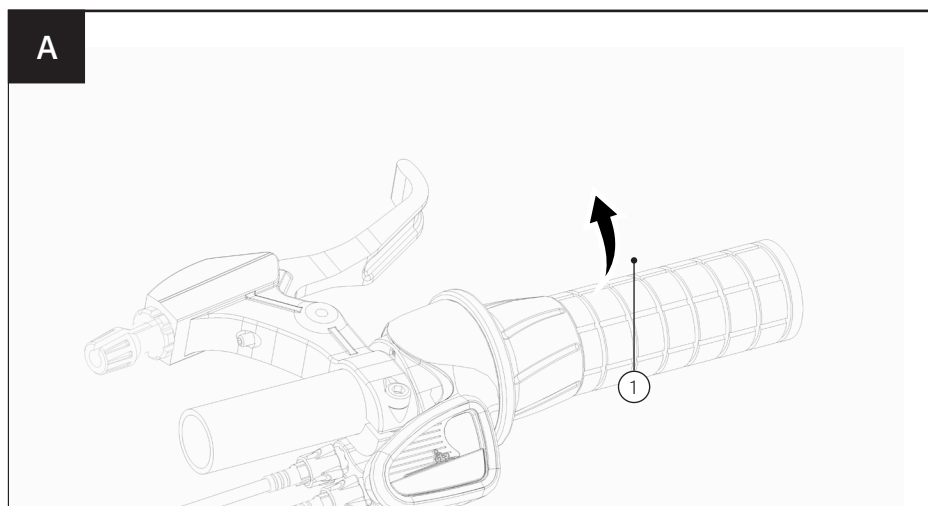
Y-harnas = 6.6 mm
10-pins = 15,5 mm, 6-polig
8,6 mm X 11,1 mm
10,2 X 14,2 mm

I-harnas = 6.6 mm
10-pins = 15,5 mm, 6-polig
8,6 mm X 11,1 mm
10,2 X 14,2 mm

Snelstartgids

Om u snel op de fiets te krijgen en onze technologie zelf te laten ervaren, hebben we de meest belangrijke informatie op de volgende pagina's.

Geniet van de rit!



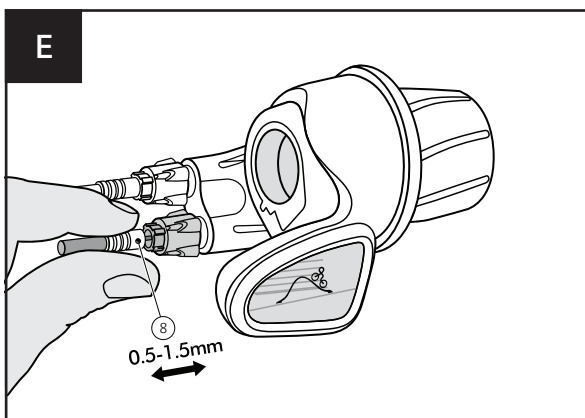
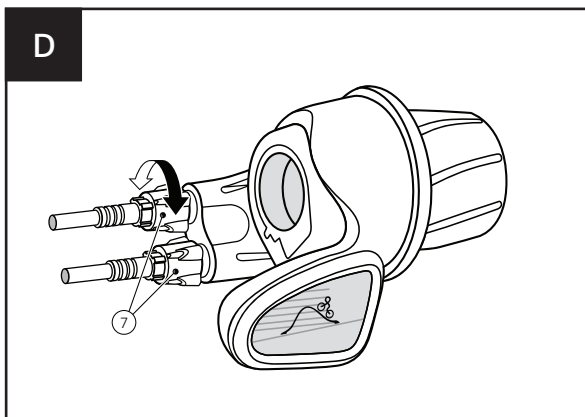
1. Schakelen

TIJDENS HET FIETSEN

- [A] Naar lage versnelling schakelen om te beginnen met fietsen of bij klimmen, draai de controller (1) met de klok mee.
- [B] Schakel naar een hoge versnelling voor hogere snelheden door de controller (1) tegen de klok in te draaien.
- [C] **Indicatie:**
 - enviolo CT / CO / CA controller (2) Versimpelde grafsche indicatie (3) op de behuizing gedrukt.
 - enviolo TR (4) / enviolo SP (5) controller display (6) met een unieke shift indicator die de gekozen verhouding aangeeft.

ALS U GESTOPT BENT

- enviolo naven met de NuVinci® technologie kunnen niet het volledige bereik schakelen in stilstand.
- gewoonlijk is 50-70% van het schakelbereik toegankelijk, terwijl de rest toegankelijk is bij de minste rotatie van het wiel.



2. Kabelspeling instellen

- [D] De kabelspeling kan worden aangepast met stelboutjes (C) op de controller.
- [E] De kabelspeling kan worden vastgesteld door licht aan de buitenkabels te trekken (8) bij de stelboutjes: - 0.5 mm speling is ideaal.
- Kabelspeling van meer dan 2.0 mm kan leiden tot verminderd schakelvermogen en duurzaamheid van de kabel.
- Voor het verwijderen van het achterwiel kan extra kabelspeling nodig zijn om verwijdering van de Schakelkabel bevestiging eenvoudiger te maken. Dit kan met de stelboutjes worden bewerkstelligd.

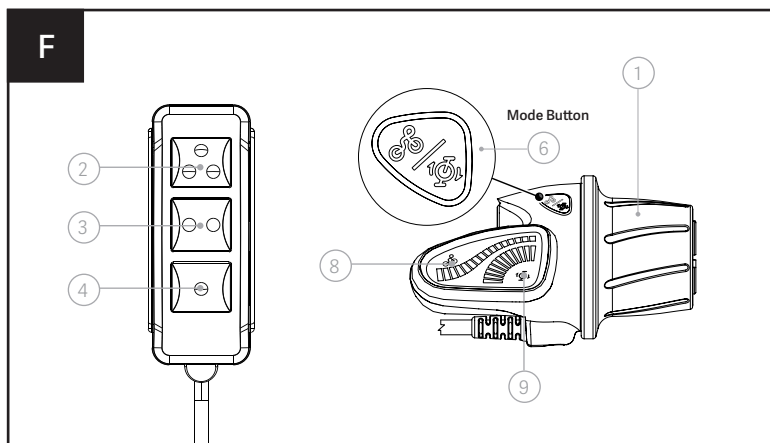
3. Het systeem upgraden

Alternatieve controllers en manual naaf interface oplossingen zijn beschikbaar, omdat alle controllers kunnen worden gebruikt voor alle varianten van de naafversnelling (zie overzicht op pagina 8). Daarnaast biedt de manual naaf interface Multi-turn of one-turn-opties op basis van uw wensen om meer direct of meer afgestemde versnelling stappen te hebben. Neem voor meer informatie contact op met uw plaatselijke dealer of met enviolo Service & Support.

1. Systeem functies

Het automatic systeem zorgt te allen tijde voor automatisch schakelen. Het kan uitgevoerd worden met een 3-knops versteller, die u met een simpele druk op de knop (2,3,4) kunt instellen op de gewenste trapfrequentie, of een draaigreep die u naast automatisch schakelen ook handmatige bediening biedt. Met de grip shift kunt u wisselen tussen de automatische en handmatige bediening door middel van de "mode" knop (6) op de grip shift.

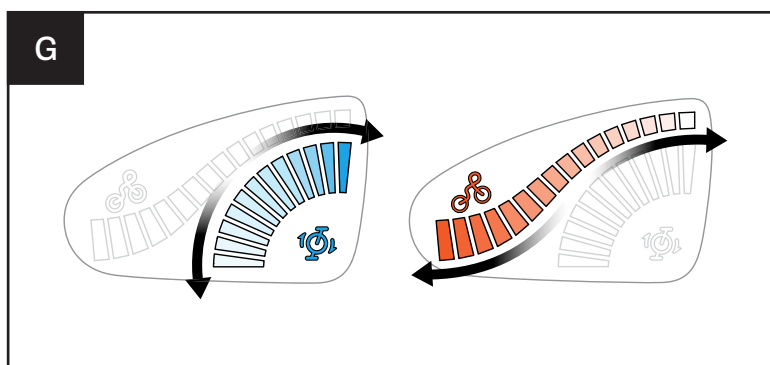
De NuVinci Optimized™ naaf kan niet volledig door het totale overbrengingsbereik worden geschakeld zonder te trappen. Indien er een grote veranderingen van de overbrengingsverhouding wordt gevraagd vanuit stilstand, zal het automaticsysteem pas reageren als er een pedaalslag of beweging van het wiel wordt waargenomen.



2. Setup

[F] 3-KNOPS VERSTELLER

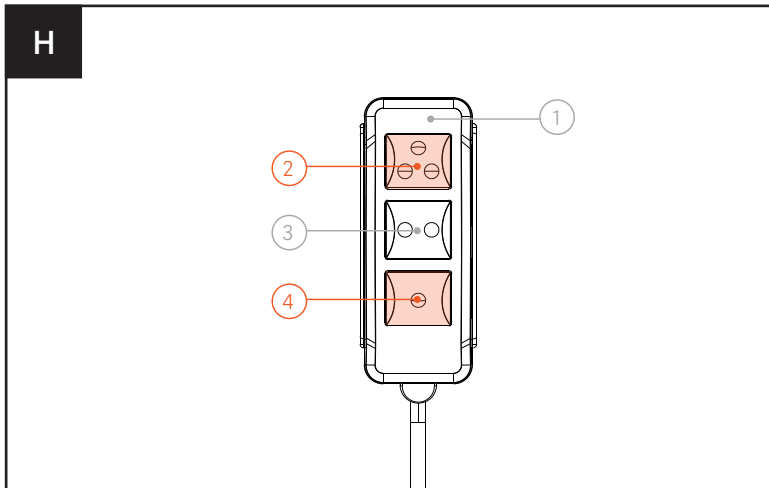
Bij de 3-knops versteller zijn de basis instellingen geprogrammeerd, met onze desktop software, bij de dealer. Meestal zijn de standen (langzaam (4), middel (3), en snel(2)) vooraf ingesteld afhankelijk van het type fiets en de specificaties van de overbrengingsverhoudingen.



[F] + [G] DRAAIGREEP

In de Automatic modus past het automatic systeem automatisch de overbrenging aan zodat de fietser zijn gewenste trapfrequentie behoudt. De fietser kan zijn ideale trapfrequentie instellen door de greep (1) te verdraaien. De blauwe LED "RPM"-display geeft de trapfrequentie aan (9).

In de manual modus kan de fietser zelf, elektronisch, schakelen. Net als bij het manual systeem: hoe steiler de "heuvel" op de LED- display (8), hoe lichter de versnelling om te kunnen klimmen is.

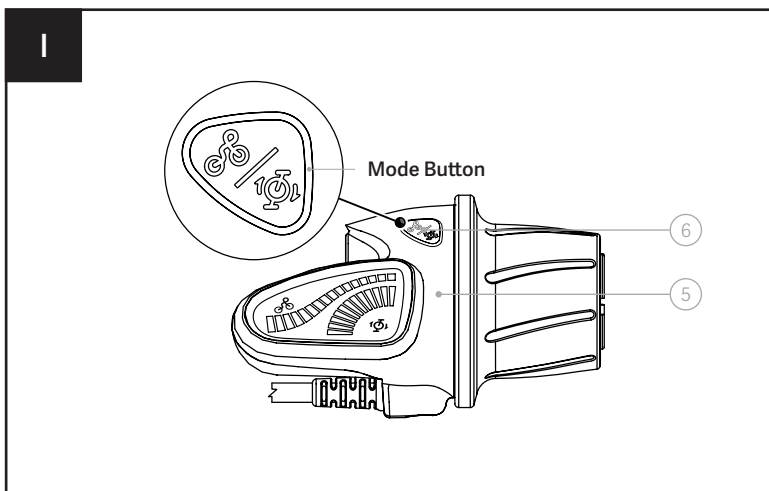


3. Kalibreren

Als het systeem opnieuw is geïnstalleerd, na onderhoud of bij incorrect functioneren, moet uw systeem opnieuw gekalibreerd worden.

[H] 3-KNOPS VERSTELLER

1. Zet het systeem aan
2. Druk tegelijk op de bovenste (2) en onderste (4) knop op de 3-knops versteller (1) en houd deze vast totdat de achternaaf begint te schakelen (meestal 5-7 seconden), laat de knoppen daarna los.
3. Blijf licht doortrappen terwijl het systeem zelf meerdere malen van "laag" naar "hoog" schakelt en het kalibratieproces afrondt.



[I] DRAAIGREEP

1. Zet het systeem aan.
2. Druk op de "modus" knop (6) op de draaigreep (5) en houd deze vast totdat de achternaaf begint te schakelen (meestal 5-7 seconden), laat de knoppen daarna los.
3. Blijf licht doortrappen terwijl het systeem zelf meerdere malen van "laag" naar "hoog" schakelt en het kalibratieproces afrondt.

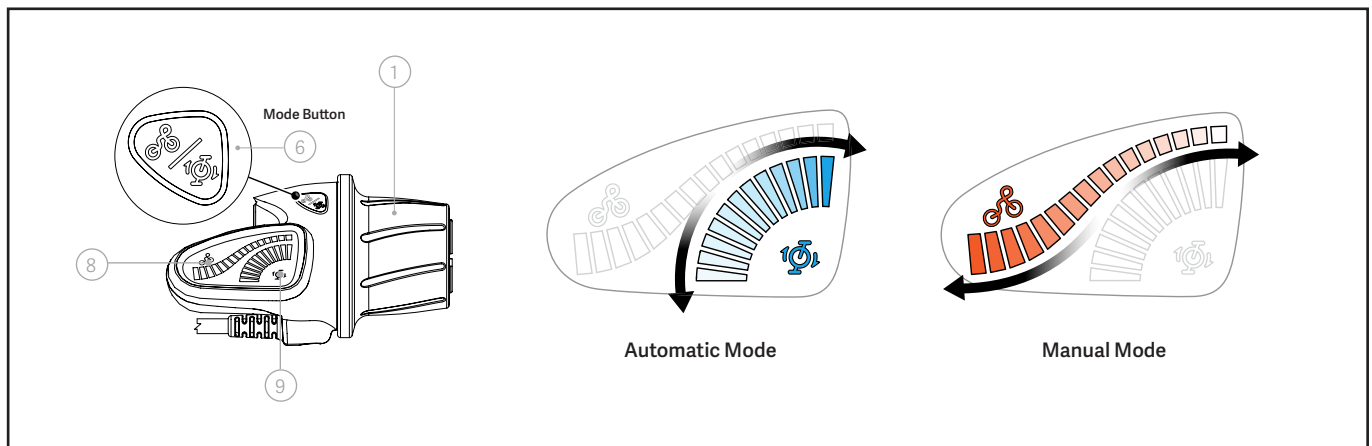
4. Upgrade van het systeem

Alternatieve verstellers zijn beschikbaar, alle automatic verstellers zijn geschikt voor alle systeem varianten. Afhankelijk van uw wensen, een minder druk stuur of meer verstelmogelijkheden kunt u kiezen voor de 3-knops versteller of de draaigreep.

1. Systeemfunctionaliteit

Het Automatic+ systeem is geïntegreerd in het Ebike-aandrijfsysteem en zorgt te allen tijde voor automatisch schakelen. Het kan bedient worden met het display van het aandrijfsysteem, dat meestal zowel volledig automatisch als manueel schakelopties biedt. Indien ondersteund door het aandrijfsysteem, heeft de rijder de mogelijkheid om te schakelen tussen "manuele" en "automatische" modi door op de "mode" knop (6) op de bediening te drukken. Ga voor meer informatie naar de handleiding van het betreffende systeem, omdat de integratie anders

De NuVinci Optimized™ naaf kan niet volledig door het totale overbrengingsbereik worden geschakeld zonder te trappen. Indien er een grote veranderingen van de overbrengingsverhouding wordt gevraagd vanuit stilstand, zal het automaticsysteem pas reageren als er een pedaalslag of beweging van het wiel wordt waargenomen.



2. Setup

Automatische modus

In de automatische modus past het systeem automatisch de overbrenging aan om de gewenste trapfrequentie van de rijder te behouden. De rijder kan zijn ideale trapfrequentie aanpassen via de selectie in het ebike aandrijfsysteem menu.

Manual modus

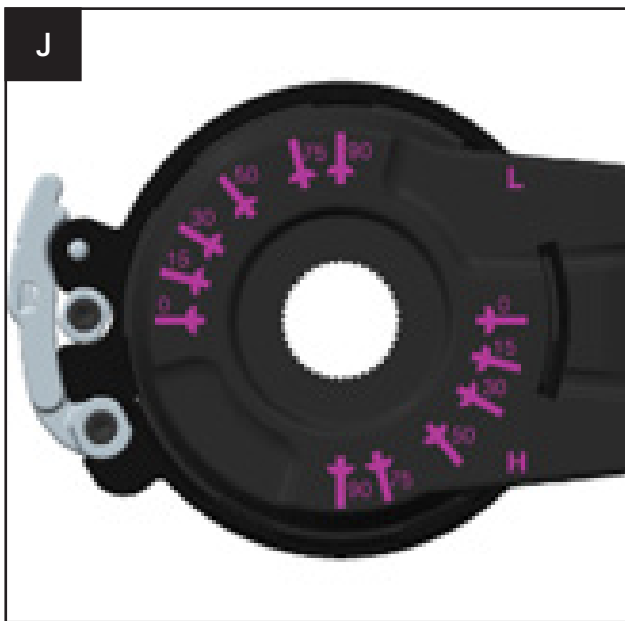
In de manuele modus kan de rijder zelf elektronisch schakelen. Het Ebike-aandrijfsysteem heeft dit meestal geïntegreerd door de aanwezigheid van versnellingen te simuleren.

3. Kalibratie

Bij de eerste installatie, na systeemonderhoud of bij incorrect functioneren, moet het systeem worden gekalibreerd.

1. Schakel het systeem in.
2. Start het kalibratieproces via het menu van het aandrijfsysteem. Raadpleeg de handleiding van het ebike-systeem voor meer informatie.
3. Fiets tijdens het de gehele kalibratieprocedure rustig met de fiets, eventueel houdt u het achterwiel omhoog of hangt de fiets op, terwijl het systeem meerdere keren schakelt van "laag" naar "hoog" en daarna de kalibratie voltooid.

3. Kalibratie voortgezet



[J] enviolo Automatic+ kalibratie - Bosch Intuvia

Wanneer

- Na enviolo Automatic+ montage;
- Na firmware-update;
- Wanneer systeemfuncties niet werken.

Hoe - voor Intuvia

- Schakel het Bosch Intuvia-systeem in.
- Activeer de "configuratiemodus" houdt gelijktijdig de [RESET] en [i] knoppen (A) ingedrukt.
- Druk op de knop [i] totdat u "versnelling kalibratie" ziet in het scherm.
- Til het achterwiel op en trap snel en gelijkmatig.
- Druk tijdens het trappen op de "Licht" -knop (B) om de kalibratie te starten.
- Blijf trappen terwijl het systeem meerdere keren schakelt van "laag" naar "hoog" om het kalibratieproces te voltooien.
- Na voltooiing van het kalibratieproces gaat het Bosch Intuvia systeem automatisch terug in de gebruikersmodus.



[K] enviolo Automatic+ kalibratie - Bosch Nyon

Wanneer

- Na enviolo Automatic+ montage;
- Na firmware-update;
- Wanneer systeemfuncties niet werken.

Hoe - voor Nyon

- Schakel het Bosch Nyon-systeem in.
- Open het menu door de joystick naar links te bewegen
- Selecteer "Instellingen" en bevestig door op de joystick te drukken.
- Selecteer "Mijn Ebike" en bevestig door op de joystick te drukken.
- Selecteer "eShift (NuVinci)" en bevestig door op de joystick te drukken.
- Selecteer "versnellings kalibratie" en bevestig door op de joystick te drukken.
- Til het achterwiel op en pedaleer snel en gemakkelijk.
- Selecteer tijdens het trappen "Doorgaan" door op de joystick te drukken om de kalibratie te starten.
- Ga door met trappen terwijl het systeem meerdere keren schakelt van "laag" naar "hoog" om het kalibratieproces te voltooien en op het scherm "kalibratie succesvol" weergegeven wordt.
- Sluit het menu nadat het kalibratieproces is voltooid.



[L] enviolo Automatic+ kalibratie - Flyer FIT

Wanneer

- Na enviolo Automatic+ montage;
- Na firmware-update;
- Wanneer systeemfuncties niet geschikt zijn.

Hoe

- Schakel het Flyer systeem in.
- Open het setup-menu met behulp van de joystick.
- Selecteer "Kalibratie" en bevestig door op de joystick te drukken.
- Selecteer "NuVinci kalibreren" en bevestig door op de joystick te drukken.
- Til het achterwiel op en pedaleer snel en gemakkelijk.
- Start de kalibratie door nogmaals op de joystick te drukke
- Ga door met trappen terwijl het systeem meerdere keren schakelt van "laag" naar "hoog" om het kalibratieproces te voltooien en het scherm aangeeft "Kalibratie geslaagd".

Verzorging en onderhoud

1. Reiniging

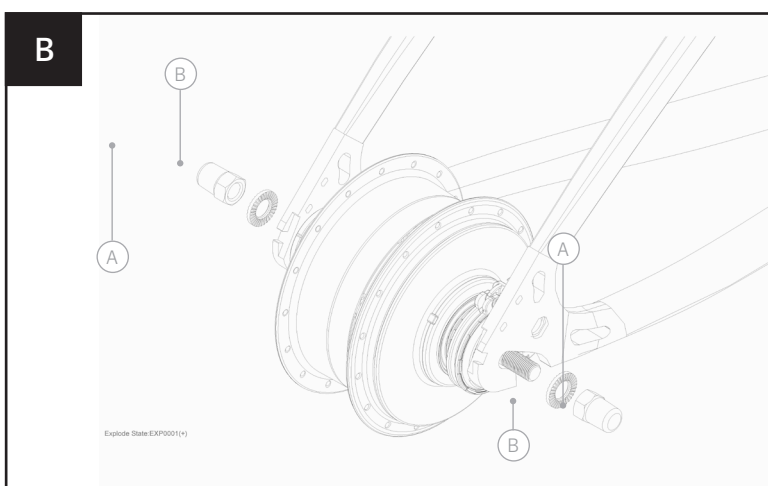
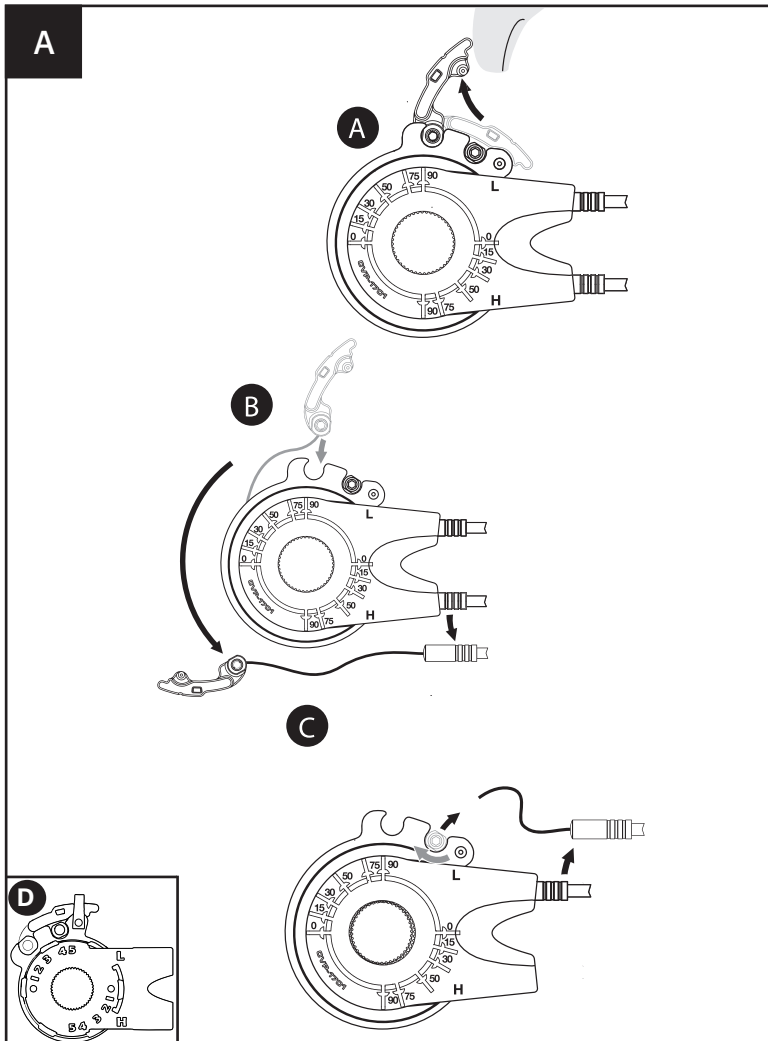
- Uw enviolo-componenten zijn afgedicht en goed beschermd van de externe omgeving. Gebruik echter geen water onder druk (zoals hogedrukreinigers of waterstralen) voor schoonmaken om storingen door waterpenetratie te voorkomen.
- Tijdens het winterseizoen moet u uw fiets schoonmaken met kortere intervallen, zodat wegzout geen schade kan veroorzaken.
- Gebruik geen agressieve reinigingsmiddelen.
- Schakelkabels, buitenkabel, stuurgrepen, tandwielen en fietskettingen en riemen zijn slijtagedelen. Controleer deze onderdelen regelmatig en vervang ze indien nodig.
- Controleer de bevestigingsbouten van tijd tot tijd.

2. Smering

- De enviolo-hubs zijn voorzien van permanente smering en de interne delen van de versnellingsnaaf zijn onderhoudsvrij voor de levensduur van het product.
- Het interne vrijlooppmechanisme kan gedemonteerd en onderhouden worden. Regelmatige smering verlengt de levensduur van de ketting.

3. Transport en opslag

- Bewaar uw enviolo-componenten niet bij temperaturen onder -20 ° C of boven 48 ° C.



4. Loskoppelen van het achterwiel voor manual variante

1. Schakel naar een positie die gemakkelijke toegang tot de kabelstops geeft.

2. **[A]** Verwijder de schakelkabels volgens de stappen (A, B en C). Bij de one-turn interface (D) moet u de clip voorzichtig opzij drukken om de kabelstop te verwijderen.

3a. **[B]** Voor de varianten enviolo CT / TR / CO / CA:

Draai de asmoeren (A) los en/of verwijder ze, gevolgd door de no-turn ringen.

Voor verwijderen van velg- en rollerbrake remmen volgt u de gebruiksaanwijzing van de betreffende fabrikant.

3b. Voor de varianten enviolo SP:

1. *135mm varianten:* Maak de asmoeren los en verwijder de moeren en sluitringen.

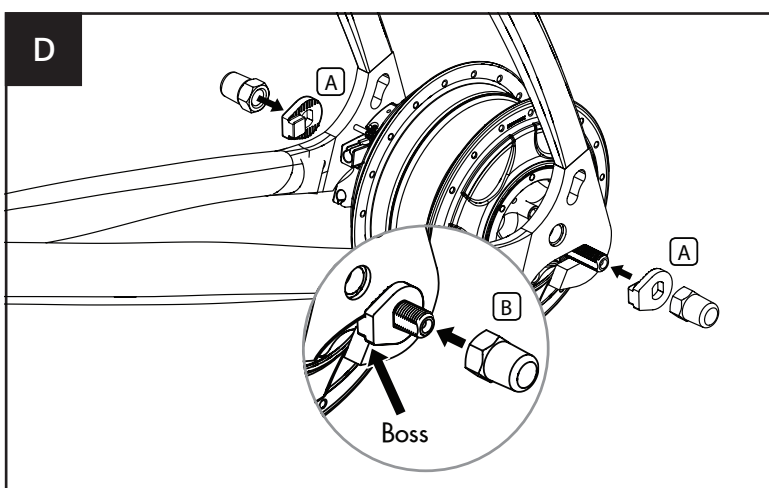
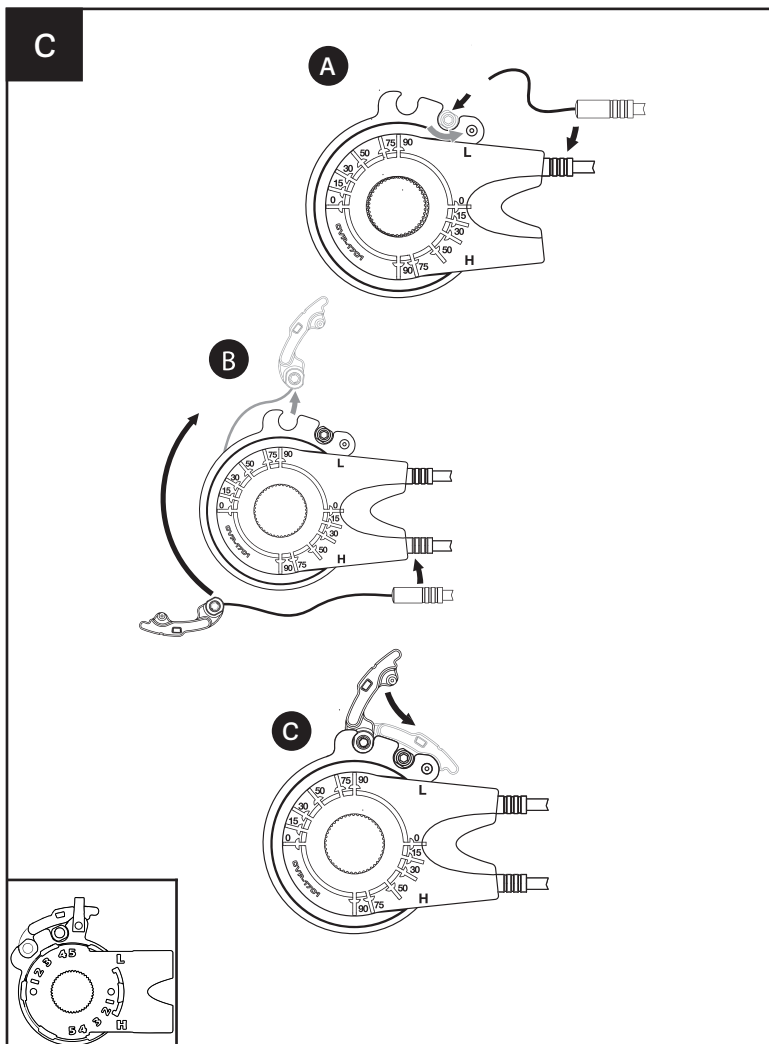
Volg voor velgrem-toepassingen de gebruiksaanwijzing van de betreffende fabrikant.

2. *142/148mm varianten:* Maak de asbouten los en verwijder bouten en de linker adapter.

Volg voor velgrem-toepassingen de gebruiksaanwijzing van de betreffende fabrikant.

4. Verwijder het achterwiel.

In sommige gevallen is het het gemakkelijkst de ketting van het voorste kettingblad af te halen om het achterwiel makkelijker te verwijderen.



5. Installeren van het achterwiel voor manual varianten

1. Plaats het achterwiel in het frame en zorg ervoor dat de schakelkabels niet beklemd zitten.

2a. [C] Voor de varianten enviolo CT / TR / CO / CA:

Schuif één no-turn ring (A) elk op beide asuiteinde. De vertanding van de no-turn-ring moet tegen het frame aankomen. Het rechthoekige deel moet in de uitvaleinden van het frame grijpen.

2b. [C] Voor de varianten enviolo SP:

Voor 135mm varianten:

1. Het rechthoekige deel moet in het uitvaleinde van het frame vallen.
2. Installeer de sluitringen en asmoeren

Voor 142 / 148mm-varianten:

1. Zorg ervoor dat de torque adapter plaat om de bus van frame of rem adapter valt
2. Monteer de linker adapter en asbouten.

Aanhaalmoment voor de asmoeren 30-40 Nm (266-350 in-lbs), aanhaalmoment van de asbouten: 10-15 Nm (89-133 in-lbs).

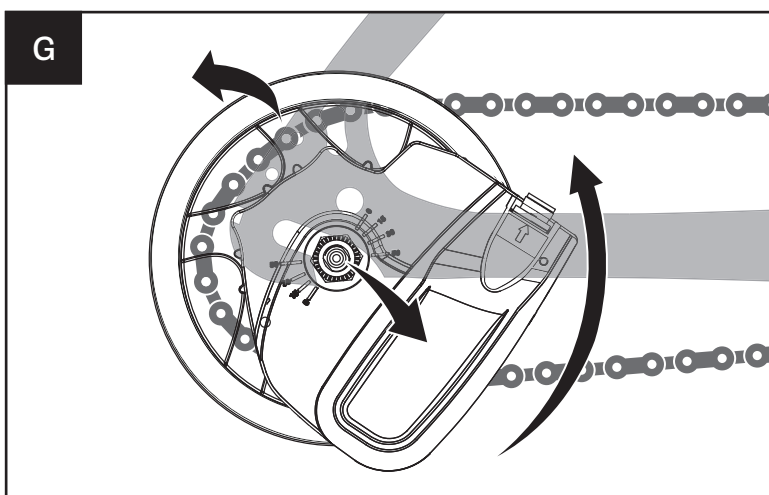
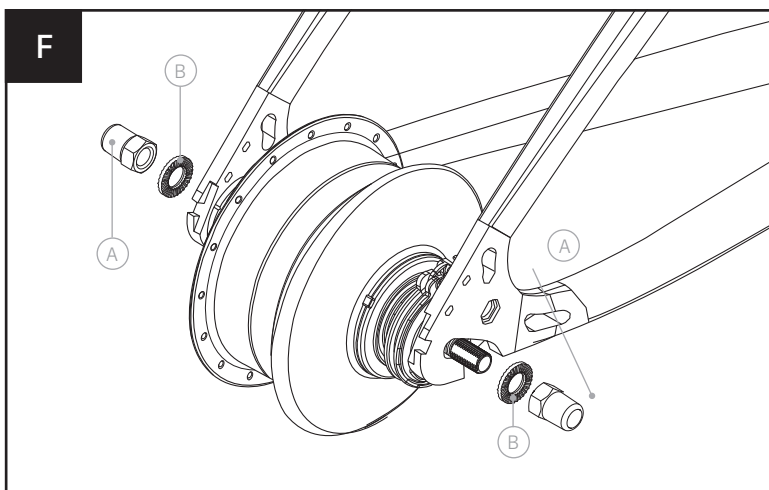
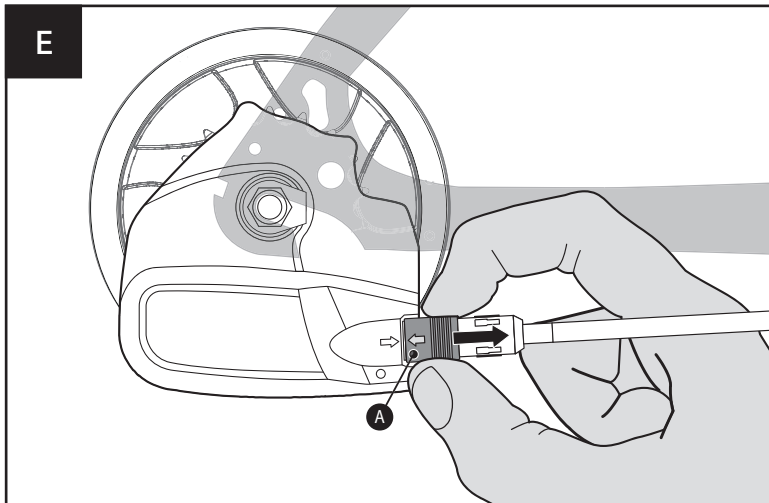
Voor velg-rem en roller-rem toepassingen, sluit de achterrem aan volgens de instructie van de fabrikant.



Onjuiste installatie van de no-turn ringen kan leiden tot schade aan de uitvaleinde en de naaf.



Te strak aandraaien kan onderdelen beschadigen. Te weinig aandraaien kan ertoe leiden dat de as in de uitvaleinden glijdt.



6. Het achterwiel loskoppelen voor Automatic varianten

1. Schakel de eBike-stroom "uit" en verwijder de eBike batterij (indien mogelijk).
2. [E] **Verwijder de Automatic hoofdconnector bij het achterwiel**
Pak de connector op de geribbelde locatie (A) en trek lichtjes weg de Automatic naaf interface van het frame.



Trek niet aan de kabel, alleen aan de geribbelde huls, zoals afgebeeld.

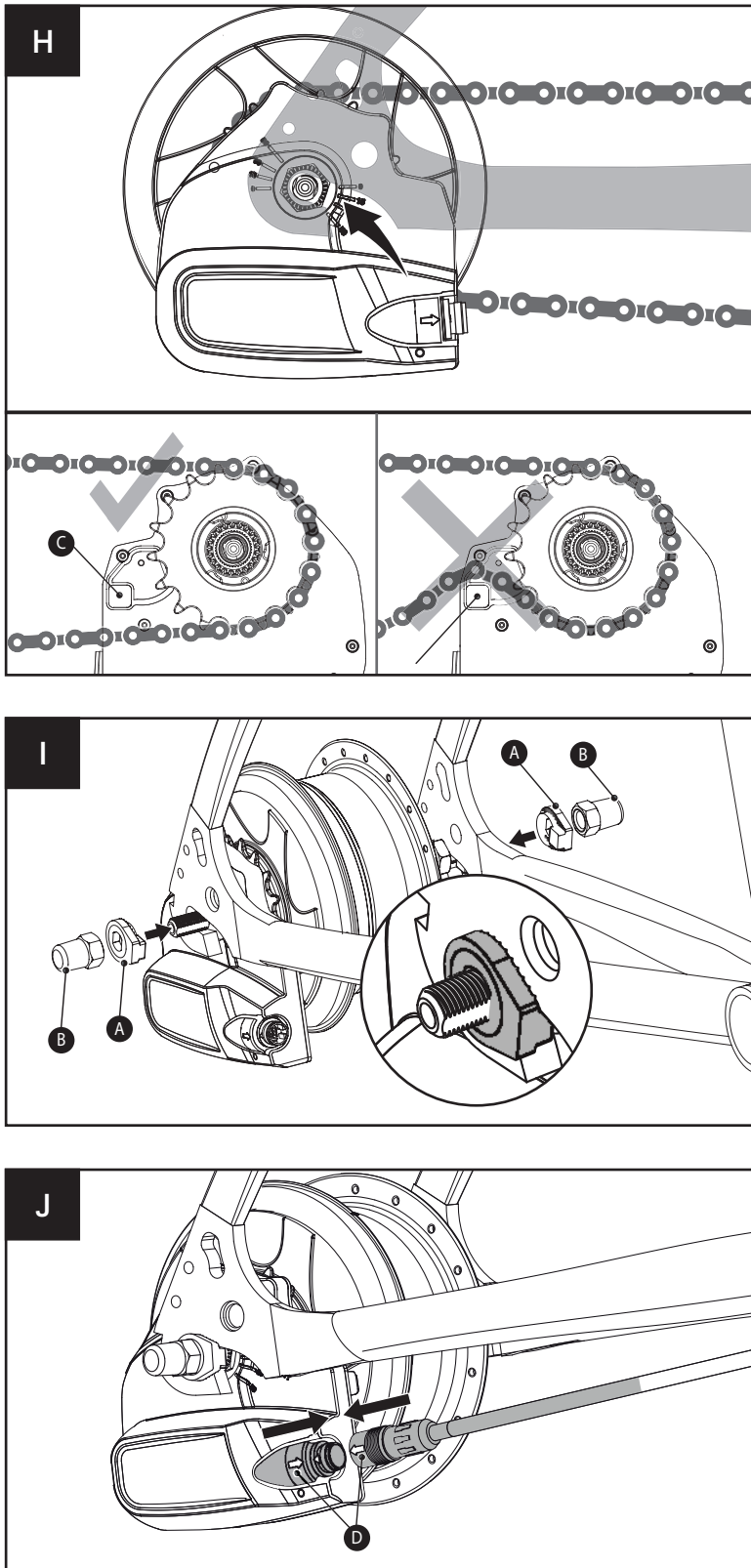


De connector levert elektrisch vermogen aan de Automatic naaf interface. Bescherm de connector tegen water of andere geleidende elementen bij het loskoppelen, omdat dit kan leiden tot schokken of schade aan het systeem.

- 3a. **Voor de varianten enviolo CT / TR / CO / CA:**
[F] Maak de asmoeren (A) los en / of verwijder ze, gevolgd door de no-turn ringen. Voor velg- en roller-toepassingen volgt u de instructies van de fabrikant.

- 3b. **Voor de varianten enviolo SP:**
 1. *135 mm-varianten:* maak de asmoeren los en verwijder de moeren en sluitringen. Volg voor velgrem-toepassingen de gebruiksaanwijzing van de betreffende fabrikant.
 2. *142 / 148mm-varianten:* Maak de asbouten los en verwijder bouten en de linker adapter. Volg voor velgrem-toepassingen de gebruiksaanwijzing van de betreffende fabrikant.

4. [G] **Verwijder het achterwiel**
Sommige Ebikes vereisen mogelijk het draaien van de naafas en de Automatic naaf interface om de fietsketting te kunnen verwijderen. In sommige gevallen is het het gemakkelijkst de ketting van het voorste kettingblad af te halen om het achterwiel makkelijker te verwijderen.



7. Installatie van het achterwiel voor Automatic varianten

- [H] Plaats het achterwiel in het frame en zorg ervoor dat de Automatic kabelboom en hoofdconnector niet worden gehinderd of klem komen te zitten.
 - Leidt de ketting rond de Automatic naaf interface en op het tandwiel.
 - In sommige gevallen is het het gemakkelijkst de ketting van het voorste kettingblad af te halen om het achterwiel makkelijker te kunnen monteren.



Zoek de achterwiel snelheidssensor (C) op de automatic naaf interface. De retourketting mag bij het monteren van het wiel niet op deze sensor blijven hangen.

2a. [I] Voor de varianten enviolo CT / TR / CO / CA:

- Schuif één no-turn ring (A) elk op beide asuiteinde. De vertandingen van de no-turn ring moeten tegen het frame rusten. Het rechthoekige deel moet in de uitvalende van het frame grijpen.
- [I] Monteer de asmoeren (B). Aanhaalmoment 30-40 Nm (266-350 in-lbs).

2b. [II] Voor de varianten enviolo SP:

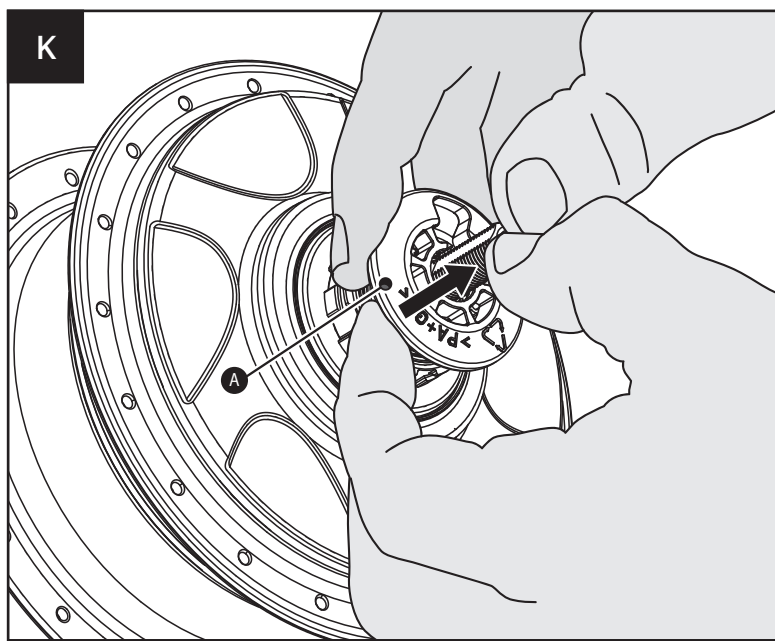
135mm varianten:

Het rechthoekige deel moet in het uitvalende van het frame vallen. Installeer de sluitringen en asmoeren.

Voor 142/148mm varianten:

- Zorg ervoor dat de torque adapter plaat om de bus van frame of rem adapter valt
- Monteer de linker adapter en asbouten. Aanhaalmoment voor de asmoeren 30-40 Nm (266-350 in-lbs), aanhaalmoment van de asbouten: 10-15 Nm (89-133 in-lbs). Voor toepassingen met velg en rollen-remmen, verbind de achterrem volgens de instructie van de fabrikant.

- [J] Installeer de Automatic hoofdconnector door middel van de pijlen omhoog op te lijnen (D) en voorzichtig samen drukken.



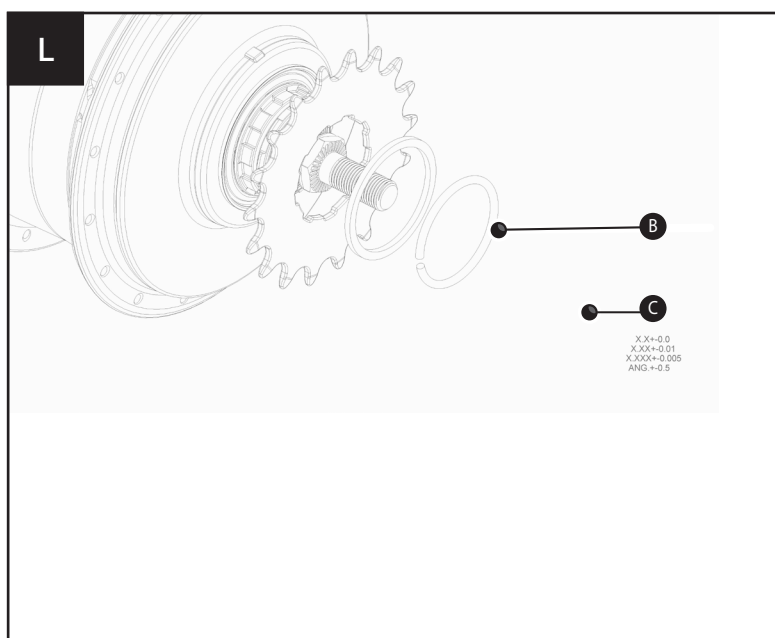
8. Het tandwiel installeren

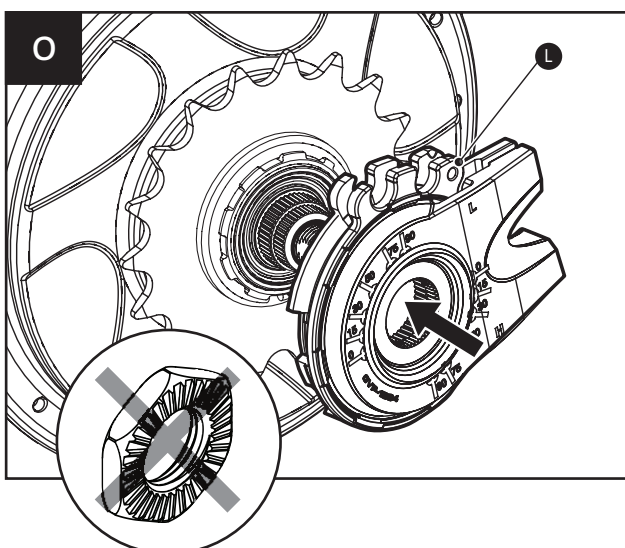
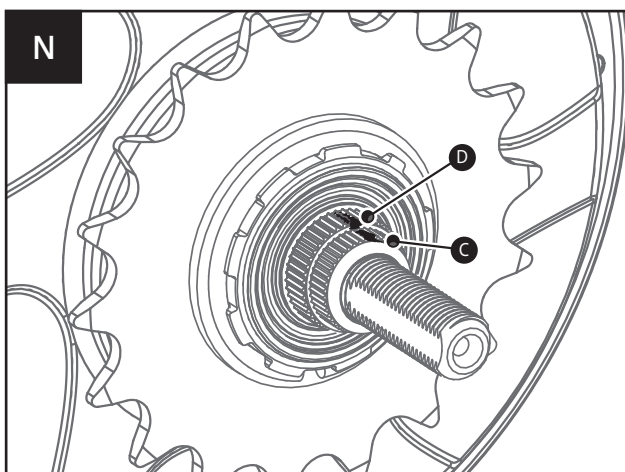
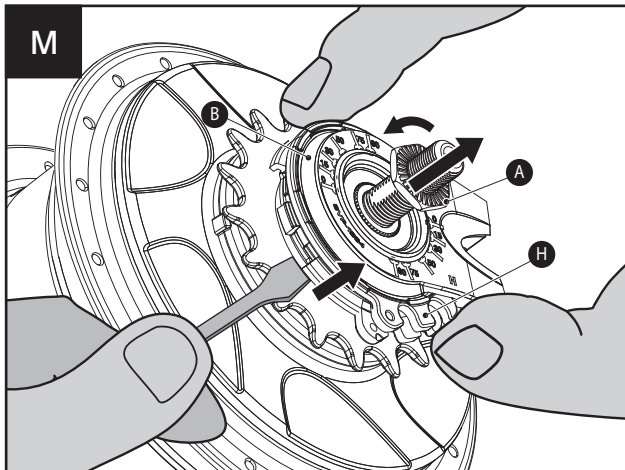
1. [K] Verwijder de shift retainer (A) door deze stevig van de as van de enviolo versnellingsnaaf te trekken.
2. [L] Installeer een standaard 9-spline 3/32 inch (2,3 mm) tandwiel (B) met de platte kant naar de naaf gericht, gevolgd door de meegeleverde tandwiel vulring (C, indien nodig) en bevestig de borgring.
3. De tandwiel vulring is bedoeld voor tandwielen met een binnendiameter van 3/32 inch (2,3 mm) dik. Als de binnendiameter 0,17-0,18 inch (4,3-4,5 mm) dik is, zoals riemtandwielen, mag de vulring niet worden gebruikt.
4. **Als u de enviolo CO naaf gebruikt, kunt u ook een 3 mm offset-tandwiel gebruiken voor single speed kettingen. De offset staat naar binnen gericht en verplaatst de ketting dichter naar de naaf.**

Alle andere enviolo naven mogen alleen 3/32 inch tandwielen gebruiken die aan ten minste één zijde vlak zijn. Als u niet-compatibele kettingen gebruikt, kan dit leiden tot sloopcontact met de naaf interface en schade aan de componenten van de naaf, wat kan leiden tot gevaarlijke rijomstandigheden voor de rijder.

5. De enviolo naven zijn compatibel met 16 tot 28 tandwielen.

6. Als na montage van het tandwiel de naaf interface niet direct geplaatst wordt, monteer dan weer de shift retainer (A).





9. De versnellingsnaaf opnieuw instellen op full overdrive

(alleen van toepassing op manual varianten)

1. Als de manual naaf interface onjuist is geïnstalleerd, is het volledige bereik van de versnellingsnaaf mogelijk niet beschikbaar en moet de naaf gereset worden.
2. Indien geïnstalleerd op de fiets, schakel de naaf zo ver mogelijk over naar "H" en verwijder het achterwiel volgens hoofdstuk 4.

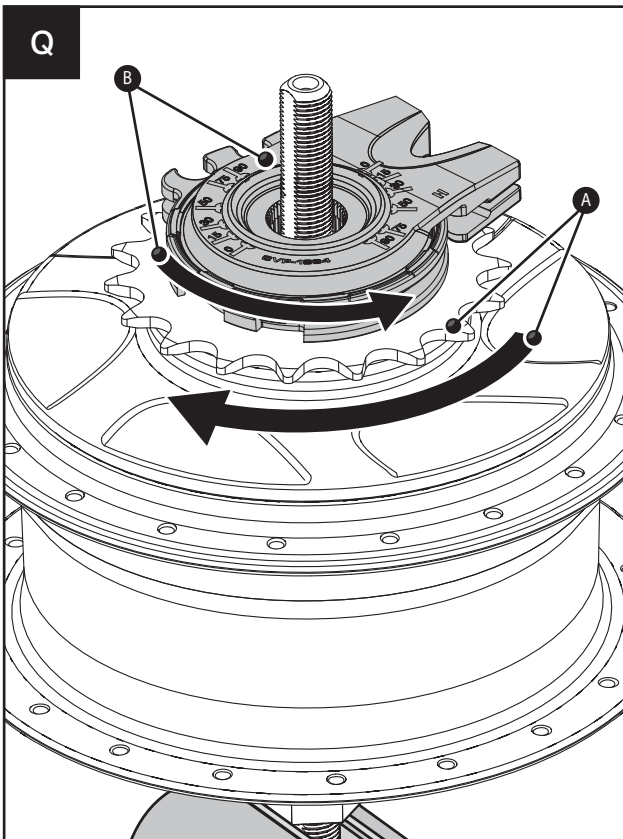
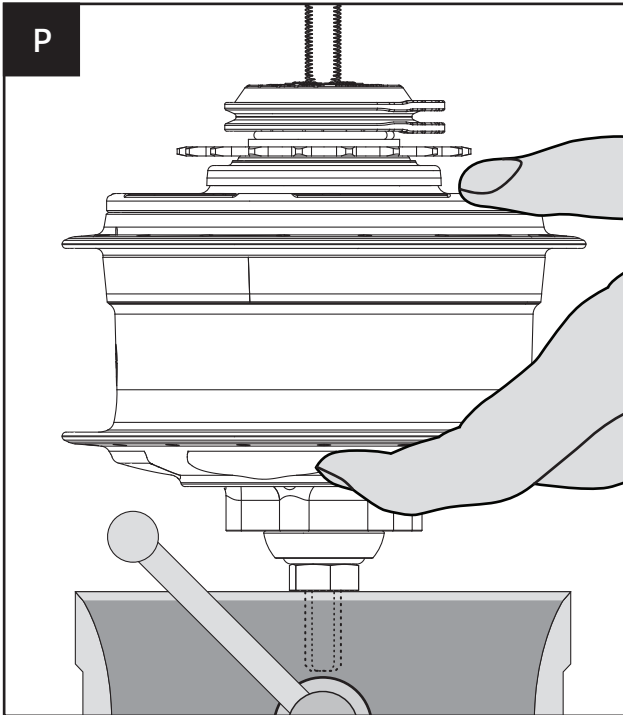
3. [M] Voor enviolo CT / TR / CO / CA versnellingsnaven

Verwijder de rechter moer (A) waarmee de manual naaf interface is bevestigd, verwijder vervolgens de manual naaf interface (B) door deze van onderaf op te tillen.

Voor enviolo SP versnellingsnaven

Verwijder de rechter asmoer waarmee de manual naaf interface is bevestigd en verwijder vervolgens de manual naaf interface (B) door voorzichtig van onderaf op te tillen.

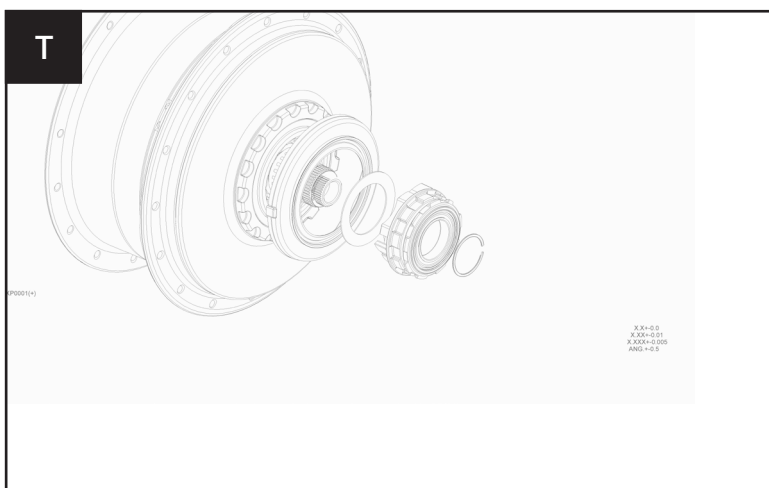
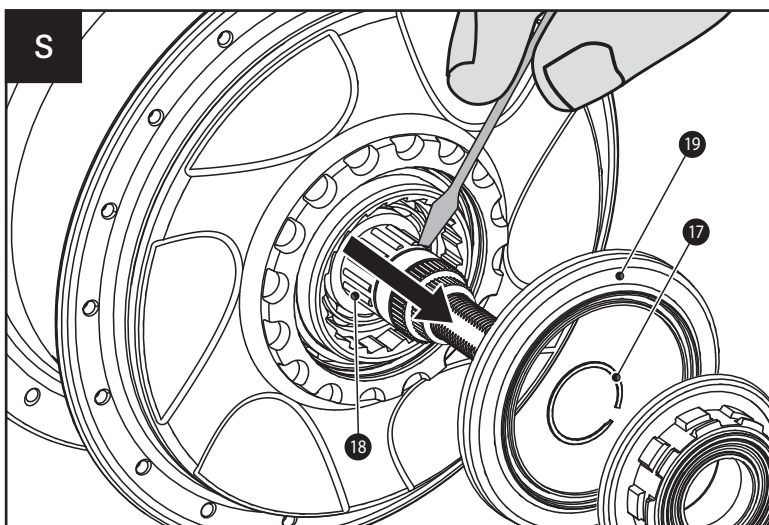
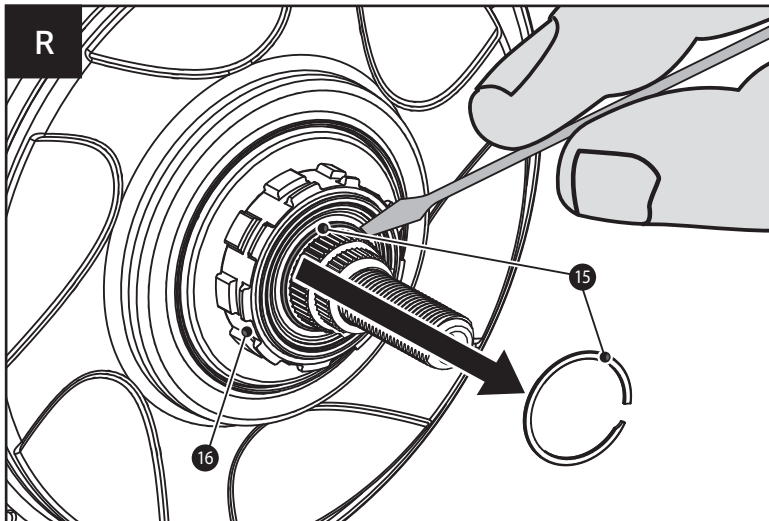
4. [N] Als de spline nut (C) en de shift drive (D) markeringen niet zijn uitgelijnd, moet de naaf gereset worden naar full overdrive.
5. Als de markeringen niet duidelijk zijn, zou een full overdrive ertoe moeten leiden dat de naaf / het wiel, afhankelijk van uitvoering, ~1,6-2 keer draait voor elke omwenteling van het tandwiel.
6. [O] Stel de manual naaf interface in full onderdrive "L" positie (let op dit is tegenovergesteld van de normale installatie). Installeer de manual naaf interface (hoekpositie is onbelangrijk), waarbij de rechter moer niet is geïnstalleerd.



9. De versnellingsnaaf opnieuw instellen op full overdrive

(alleen van toepassing op manual varianten)

8. De manual naaf interface wordt gebruikt om de naaf in de volgende stappen in full overdrive te schakelen.
9. **[P] Installeer de enviolo naaf in een bankschroef of armatuur zoals afgebeeld, geklemd op de vlakke aszijdes.**
Als een bankschroef niet beschikbaar is, is de installatie in het fietsframe mogelijk. Monteer dan alleen de linker no-turn ring en asmoer om rotatie van de manual naaf interface mogelijk te maken.
10. **[Q] Draai, terwijl u de naaf met de klok mee draait met het tandwiel (A), de manual naaf interface (B) tegen de klok in richting de full overdrive positie "H" totdat u een stevige stop voelt. Herhaal dit 2-3 keer door de naaf met de klok mee te draaien en de manual naaf interface heen en weer te draaien, eindigend bij een stevige stop (maar waarschijnlijk niet tot de full overdrive "H" -positie.**
11. De aangegeven positie van de manual naaf-interface is onbelangrijk in deze stap.
12. Bij full overdrive moet de naaf / het wiel ongeveer 1,6-2 keer draaien voor elke rotatie van het tandwiel.
13. Als de full overdrive is gevonden, verwijdert u de manual naaf interface zoals beschreven in stap 4 van dit hoofdstuk.
14. Controleer of het markeringen op de gekartelde moer en shift driver overeenkomt zoals beschreven in stap 5 van dit hoofdstuk.
15. Installeer de manual naaf interface volgens hoofdstuk 5.



10. Onderhoud of vervanging van de vrijloop

1. Verwijder het achterwiel.
2. Verwijder de naaf interface.
3. Zie de explosietekening in hoofdstuk 8, pagina 30. Verwijder de borgring van het tandwiel (12), de opvulling (13, indien geïnstalleerd) en tandwiel (14).
4. [R] Verwijder de borgring (15) op de schakel interface, en verwijder de vrijloop (16).
5. Gebruik voor onderhoud of vervanging een middelzware olie of zeer licht waterbestendig vet en controleer de pal- en veerfunctie.
6. [S] Verwijder de binnenste borgring (17), het naaldlager (18) en de rechter stofkap (19) als deze componenten worden vervangen.
7. [T] Installeer de ge-servicede / nieuwe vrijloop delen.
8. Installeer de tandwiel- en naaf interface.
9. Installeer het achterwiel.

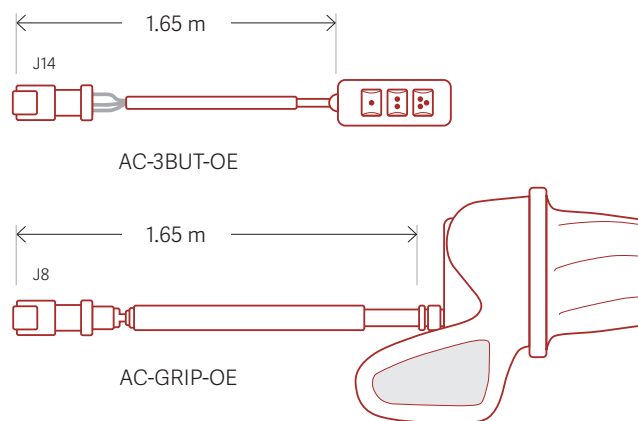
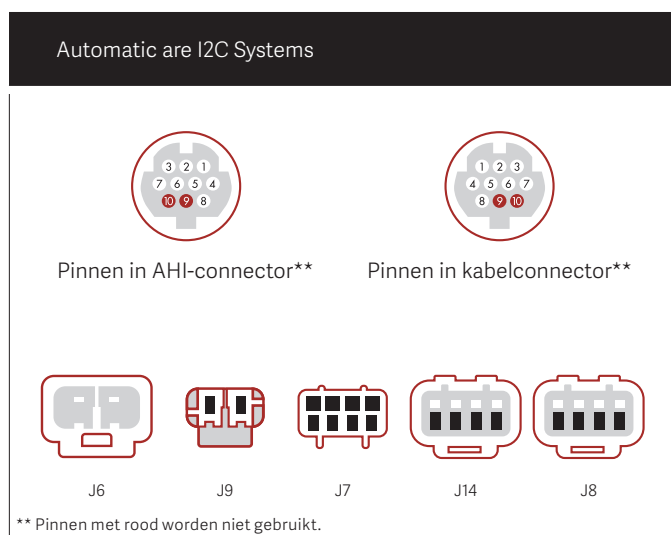
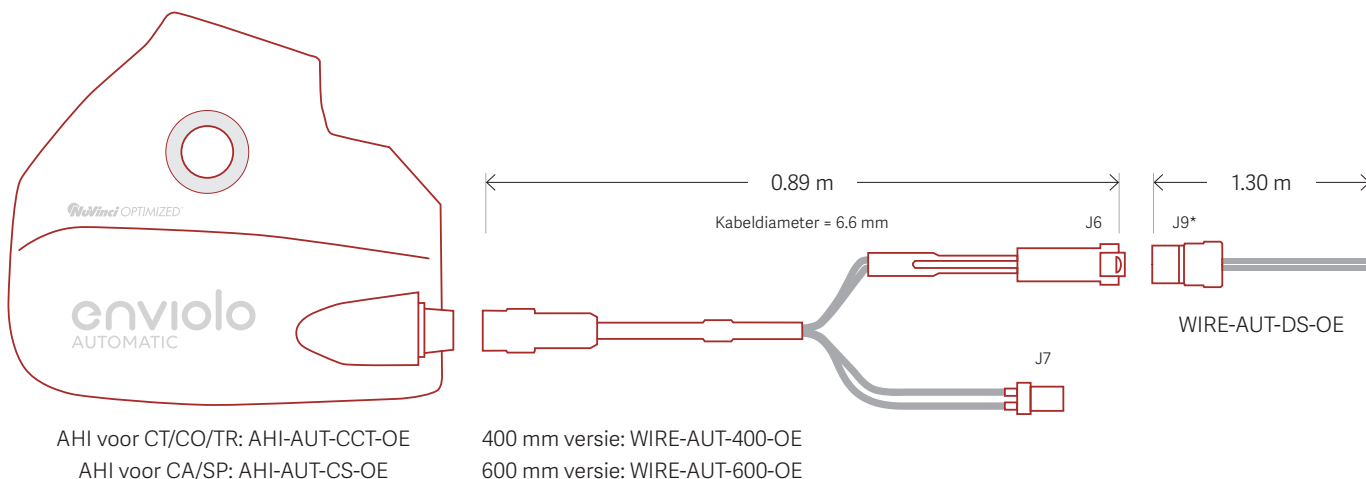


Stel de enviolo-hub in full overdrive met de controller of manual naaf interface voordat u deze verwijdert.

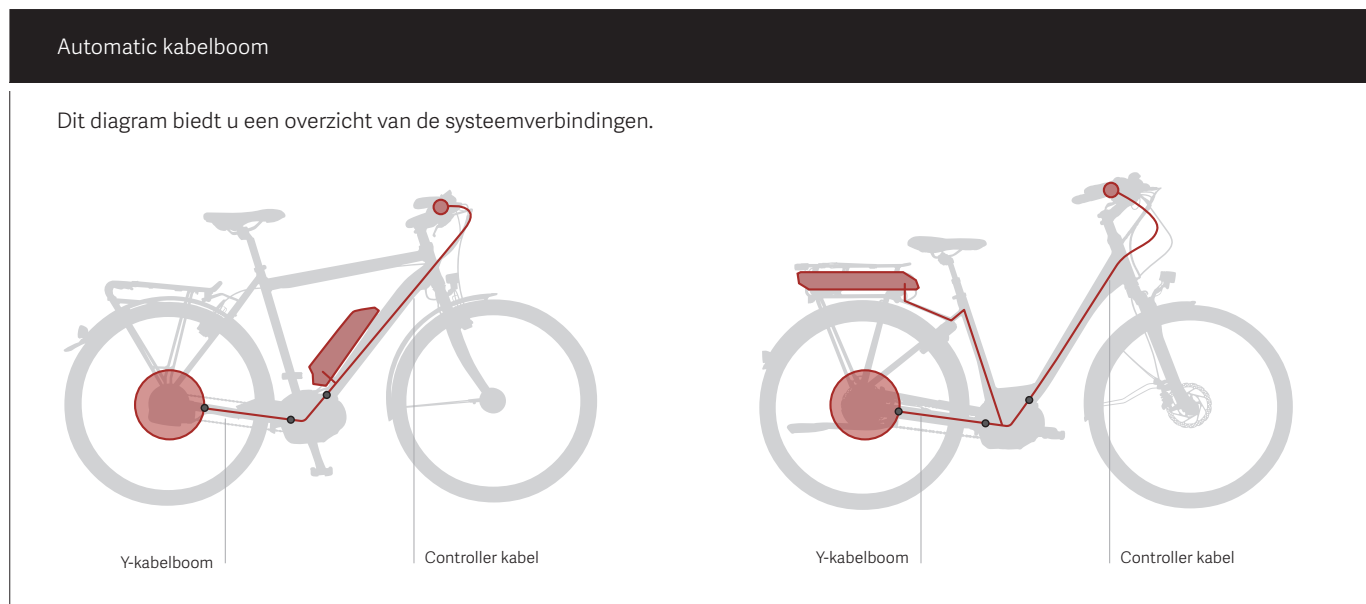
enviolo Automatic

Verzorging en onderhoud

KABELBOOM



* Deze connector is alleen nodig als de andere stekker niet wordt geleverd door de fabrikant van het aandrijfsysteem. Bafang, Bosch, Brose en Continental hebben hun eigen kabeloplossing en daarom is deze kabel niet nodig. Neem voor meer informatie contact op met de fabrikant van het aandrijfsysteem. Voor Yamaha bieden we een alternatieve kabel. Neem contact op met het verkoopteam voor meer informatie.

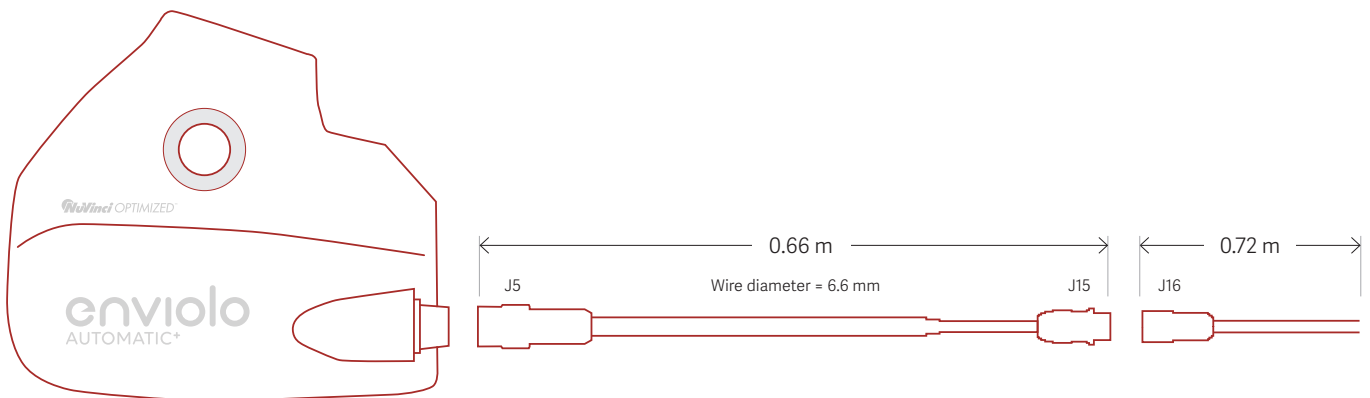


enviolo Automatic+

Verzorging en onderhoud

GEïNTEGREERDE KABELBOOM

enviolo
AUTOMATIC+



enviolo CT/CO/TR: AHI-AUT+-CCT-OE
enviolo CA/SP: AHI-AUT+-CS-OE

Hirose connector: WIRE-AUT+-HR-OE
Mini B connector: WIRE-AUT+-MB-OE

Verkrijgbaar bij de fabrikant van het aandrijfsysteem.

Automatic geïntegreerde kabelboom



Pins in AHJ connector



Pins in cable connector



J15

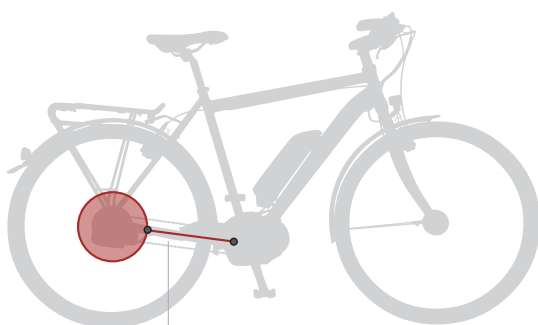


J16

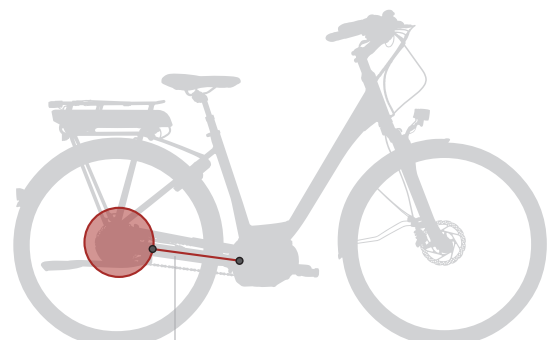
*Pinnen met rood zijn niet gebruikt.

Automatic kabelboom

Dit diagram biedt u een overzicht van de systeemverbindingen.



I-kabelboom



I-kabelboom

Probleemoplossing

Montage aanhaalmoment specificaties

Aanhaalmoment specificaties enviolo CT, enviolo TR, enviolo CO, enviolo CA		Overige onderdelen	
Overige onderdelen	30 - 40 Nm	Kabel stops	1.5 - 2.0 Nm
Remadapter + Loctite® 277 of vergelijkbaar	55 - 65 Nm	Grip shift	2.0 - 2.5 Nm
Interface borgmoer	10 - 15 Nm	Uitgangssnelheid ring	1.0 Nm
Spline nut	9 - 10 Nm	Controller kabel schroef	0.2 - 0.3 Nm (handvast)

Aanhaalmoment specificaties enviolo SP (135 mm)		enviolo SP (142/148 mm)	
Koppeladapter bouten	2.5 - 3 Nm	Koppeladapter bouten	2.5 - 3 Nm
Asadapters met dubbele draad	10 - 15 Nm	Interface-adapter	10 - 15 Nm
Asmoeren	30 - 40 Nm	Drop-out adapter	5 - 10 Nm
		(niet in alle gevallen vanschroefdraad voorzien)	
		Asbouten	10 - 15 Nm

Garantie

Basis reparatiewerkzaamheden

Controleer voor elke rit of alle onderdelen niet zijn beschadigd, goed zijn aangesloten en goed zijn vastgedraaid met het aanbevolen aanhaalmoment, waaronder asmoeren en naaf interface controllers en remschijven.

Stuurgrepen, tandwielen en fietskettingen zijn slijtagedelen. Controleer deze onderdelen regelmatig en vervang ze indien nodig.

Alleen een gekwalificeerde fietsenhandelaar mag alle noodzakelijke werkzaamheden aan de manual en Automatic systemen van enviolo uitvoeren.

Ongeautoriseerd werk aan uw enviolo-systemen kan u in gevaar brengen en uw garantie kan hierdoor ongeldig worden.

Neem contact op met uw gekwalificeerde dealer indien u vragen of problemen heeft.

Houd er bij verwijdering rekening mee dat alle onderdelen, accessoires en verpakking op een milieuvriendelijke manier en niet in het grof- of huisafval moeten worden weggegooid.

- Volgens de Europese richtlijn 2012/19 / EU moeten elektrische componenten die niet langer bruikbaar zijn, afzonderlijk worden verzameld.

Raadpleeg onze website voor aanvullende service-informatie op **www.support.enviolo.com**.

Garantie, misbruik en uitsluiting van aansprakelijkheid

Oneigenlijk gebruik van uw enviolo schakel-oplossing, of het niet volgen van de veiligheidsrelevante instructies, kan leiden tot uitsluiting van aansprakelijkheid voor materiële gebreken. Elk misbruik moet daarom worden vermeden! De garantie wordt daarom niet gedekt als:



Een product is gewijzigd of de serie # of datumcodes zijn gewijzigd, onleesbaar gemaakt of verwijderd.



Onze enviolo naven CT en enviolo TR mogen niet voor commerciële doeleinden worden gebruikt zonder schriftelijke voorafgaande toestemming van enviolo. Alleen enviolo CO, enviolo SP, enviolo CA-naven kunnen worden gebruikt voor redelijk commerciële doeleinden en deze garantie is beperkt tot één (1) jaar voor dergelijk redelijk commercieel gebruik.



Schade aan het product:

- bepaald door enviolo veroorzaakt door crash, impact, of misbruik van het product;
- als gevolg van gebruik van het product in wat enviolo, naar eigen goeddunken, ziet als extreme toepassingen zoals, maar niet beperkt tot, downhill, freeride, "North Shore"stijl en BMX;
- als gevolg van het aandrijven van de enviolo CT, enviolo CO en enviolo TR-naven met elektrische motoren met een nominale waarde van meer dan 250W, of elke andere aandrijving van het product met interne verbrandingsmotoren;
- als gevolg van het elektrisch laten draaien van de naaf door motoren met continue koppel op de trapas over de gedefinieerde limieten in de tabel op pagina 7;
- opgetreden tijdens de verzending van het product;
- als gevolg van het gebruik van het totale gewicht (bestuurder, Cargo, en fiets hoger dan 160 kg voor de enviolo CT en enviolo CO-hubs, 180 kg voor de enviolo TR-hubs en gedefinieerde limieten in de tabel op pagina 8 voor enviolo SP en enviolo CA);
- als gevolg van gebruik van het product buiten de gedefinieerde limieten van de tandwielverhouding van 1.8 tot 1 op standaard fietsen en 2.1 tot 1 (enviolo CT / enviolo CO) of 2,0 tot 1 (enviolo TR /enviolo CA / enviolo SP) op eBikes;
- als gevolg van gebruik van het product bij nominale wattages van meer dan 36V of piekspanningen van meer dan 50V;
- veroorzaakt door het gebruik van onderdelen die niet compatibel zijn, geschikt en / of geautoriseerd door enviolo voor gebruik van het product.



Breng geen wijzigingen (inclusief software) aan op uw enviolo-systeem, wat kan leiden tot een verhoogde prestatie van uw fiets of Ebike.



Houd u aan alle nationale voorschriften voor het registreren en gebruiken van fietsen en Ebikes.

Minimale tandwielverhouding Gebaseerd op het kopen van het aandrijfsysteem

250 W

enviolo Sportive Groepset SP

Doorlopend Motor Koppel bij BB	Gewicht				
	160 kg	180 kg	200 kg	240 kg	280 kg
50 Nm	2.00	2.00	2.00	2.00	2.00
55 Nm	2.00	2.00	2.00	2.00	2.00
60 Nm	2.00	2.00	2.00	2.00	2.00
65 Nm	2.00	2.00	2.00	2.00	2.00
70 Nm	2.00	2.00	2.00	2.00	2.15
75 Nm	2.00	2.00	2.00	2.00	2.31
80 Nm	2.00	2.00	2.13	2.13	2.46
85 Nm	2.00	2.13	2.27	2.27	
90 Nm	2.00	2.25	2.40	2.40	
95 Nm	2.00	2.38			
100 Nm	2.00	2.50			
105 Nm	2.10				
110 Nm	2.20				
115 Nm	2.30				
120 Nm	2.40				

enviolo Cargo Groepset CA

Doorlopend Motor Koppel bij BB	Gewicht				
	160 kg	180 kg	200 kg	240 kg	280 kg
50 Nm	2.00	2.00	2.00	2.00	2.00
55 Nm	2.00	2.00	2.00	2.00	2.00
60 Nm	2.00	2.00	2.00	2.00	2.00
65 Nm	2.00	2.00	2.00	2.00	2.00
70 Nm	2.00	2.00	2.00	2.00	2.15
75 Nm	2.00	2.00	2.00	2.00	2.31
80 Nm	2.00	2.00	2.13	2.13	2.46
85 Nm	2.13	2.13	2.27	2.27	
90 Nm	2.25	2.25	2.40	2.40	
95 Nm	2.38	2.38			
100 Nm	2.50	2.50			

enviolo Trekking Groepset TR

Doorlopend Motor Koppel bij BB	Gewicht	
	160 kg	180 kg
50 Nm	2.00	2.00
55 Nm	2.00	2.00
60 Nm	2.00	2.00
65 Nm	2.00	2.00
70 Nm	2.00	2.00
75 Nm	2.00	2.00
80 Nm	2.13	2.13
85 Nm	2.27	2.27
90 Nm	2.40	2.40

enviolo City / Commercial Groepset CT CO

Doorlopend Motor Koppel bij BB	Gewicht
	160 kg
50 Nm	2.10
55 Nm	2.31

Minimale tandwielverhouding Gebaseerd op het kopen van het aandrijfsysteem

350 W

enviolo Sportive Groupset **SP**

Doorlopend Motor Koppel bij BB	Gewicht 160 kg	180 kg	200 kg
50 Nm	2.00	2.00	2.00
55 Nm	2.00	2.00	2.00
60 Nm	2.00	2.00	2.00
65 Nm	2.00	2.00	2.00
70 Nm	2.00	2.00	2.00
75 Nm	2.00	2.00	2.00
80 Nm	2.00	2.00	2.13
85 Nm	2.13	2.13	2.27
90 Nm	2.25	2.25	2.40
95 Nm	2.38	2.38	
100 Nm	2.50	2.50	

enviolo Cargo Groupset **CA**

Doorlopend Motor Koppel bij BB	Gewicht 160 kg	180 kg	200 kg
50 Nm	2.00	2.00	2.00
55 Nm	2.00	2.00	2.00
60 Nm	2.00	2.00	2.00
65 Nm	2.00	2.00	2.00
70 Nm	2.00	2.00	2.00
75 Nm	2.00	2.00	2.00
80 Nm	2.00	2.00	2.13
85 Nm	2.13	2.13	2.27
90 Nm	2.25	2.25	2.40
95 Nm	2.38	2.38	
100 Nm	2.50	2.50	

500 W

enviolo Sportive Groupset **SP**

Doorlopend Motor Koppel bij BB	Gewicht 160 kg
50 Nm	2.00
55 Nm	2.20
60 Nm	2.40

enviolo Cargo Groupset **CA**

Doorlopend Motor Koppel bij BB	Gewicht 160 kg
50 Nm	2.00
55 Nm	2.20
60 Nm	2.40

Fallbrook Technologies Inc. ("Fallbrook") biedt gedurende twee jaar vrijwillig garantie. Deze garantie wordt geboden op alle kopers van de NnuVinci Optimized® producte: enviolo CT, enviolo CO, enviolo TR, enviolo CA, enviolo SP (hierna gezamenlijk noemen "Fallbrook producten").

Conform het recht van de afzonderlijke landen (bijv. Duitsland, Nederland) hebben kopers van producten die gebreken vertonen of niet overeenkomen met de koopovereenkomst recht op wettelijke garantie. Uit hoofde hiervan kan de koper jegens verkoper aanspraak maken op gratis reparatie, vervanging of onder bepaalde voorwaarden korting op of teruggave van de aankoopprijs. Deze vrijwillige garantie gaat niet ten koste van uw wettelijke garantieaanspraken. Indien u bij aankoop van fallbrook-producten woonachtig bent in een van deze landen, kunt u naast uw wettelijke garantieaanspraken aanspraak maken op de onderstaande rechten uit hoofde van de garantie van fallbrook. Deze aanspraken bestaan naast uw wettelijke garantieaanspraken, waardoor u, indien uw Fallbrook product tijdens de garantietermijn gebreken vertoont of niet overeenkomt met de koopovereenkomst, de keuze heeft tussen uw wettelijke garantieaanspraken of uw rechten uit hoofde van de beperkte garantie van Fallbrook.

Wat wordt gedekt door deze garantie?

Fallbrook Technologies Inc. (Fallbrook) biedt garantie op alle Fallbrook producten die materiaal- of fabricagefouten vertonen.

Uitsluitend de oorspronkelijke koper kan aanspraak maken op deze garantie. Deze is niet overdraagbaar. (In bepaalde landen of staten is beperking van de garantie tot de oorspronkelijke koper verboden. In dat geval is deze beperking mogelijk niet op u van toepassing.) Indien u uw Fallbrook product heeft verkregen als onderdeel van een ander product, vervangt deze garantie op geen enkele wijze de garantie of waarborg van de producent van dat product en vormt zij er evenmin een uitbreiding van, aangezien die garantie of waarborg uitsluitend tot de verantwoordelijkheid van de producent van dat product behoort.

Hoe lang geldt de garantie?

Deze garantie geldt gedurende twee jaar vanaf de datum van de oorspronkelijke aankoop.

Wat doet enviolo?

enviolo besluit zelf of de defecte eenheid vervangen of gerepareerd wordt dan wel of de aankoopprijs wordt geretourneerd.

Wat wordt niet gedekt door deze garantie?

De garantie geldt niet voor het volgende:

- Normale slijtage van componenten die aan slijtage onderhevig zijn, zoals rubber afdichtingen en -ringen, rollen op de kettingspanner (indien aanwezig), rubber onderdelen van de draaigrepen en schakelgreep.
- Schade aan onderdelen die niet door Fallbrook of door met Fallbrook gelieerde ondernemingen gefabriceerd zijn (bijv. uitvalnaven en kettingen).
- Het arbeidsloon voor het opnieuw inbouwen in of aanpassen van het product aan de fiets.
- Producten die zijn ingebouwd in een ander apparaat dat geen fiets bestemd voor één bereider is. Tandems zijn uitgesloten tenzij nadrukkelijk vermeld in een specifiek enviolo producthandleiding.
- Onjuist en/of niet met inachtneming van de montagehandleiding voor manual of automaticproductgroepen gemonteerde of opgebouwde producten. Handleidingen kunt u vinden op www.support.enviolo.com.
- Een product dat verder is gedemonteerd dan voorzien in de technische handboeken (van de NuVinci Optimized™ versnellingsnaaf met het enviolo manual, of automatic systeem).

Deze beperkte garantie is de enige en exclusieve garantie; Fallbrook verstrekt deze voor het product en deze treedt in de plaats van eventuele andere garanties. In het kader van het toepasselijke recht worden alle uitdrukkelijke of impliciete garanties die hierin niet genoemd worden uitgesloten en afgewezen, met inbegrip van eventuele impliciete garanties omtrent de algemene deugdelijkheid voor gebruik of geschiktheid voor een specifiek doel. De aansprakelijkheid van Fallbrook uit hoofde van deze beperkte garantie is uitsluitend beperkt tot de hierboven genoemde punten. Indien een bepaling van deze beperkte garantie ongeldig blijkt of wordt of niet kan worden toegepast krachtens het toepasselijke recht, blijven de overige bepalingen volledig gelden en wordt de ongeldige of niet toepasbare bepaling dusdanig aangepast dat deze geldig en toepasbaar is.

enviolo behoudt zich het recht voor deze beperkte garantie zonder aankondiging vooraf te wijzigen.

Hoe maak ik aanspraak op de garantie?

Aanspraken uit hoofde van deze garantie verlopen via de dealer bij wie de fiets of de envioloccomponenten zijn gekocht of via de dealer bij wie de envioloccomponenten zijn besteld. We verzoeken u vriendelijk het product tezamen met oorspronkelijke factuur met datum en/ of kassabon te retourneren aan de dealer.

De dealer neemt daarna contact op met de klantenservice van enviolo om uw garantie-aanspraak in behandeling te nemen.

Dealers met garantie-aanspraken moeten contact opnemen met de klantenservice van enviolo voor toestemming. De dealer dient het product vervolgens terug te sturen naar de enviolo customer service met voldoende bewijs van de aankoopdatum.

Groepsets	Onderdeel nummer	Artikel	RRP
-----------	------------------	---------	-----






Sprockets

SPKT-16T-FLAT-OE	Tandwiel, 16 tanden, 2,2 mm / 2,2 mm, plat, vernikkeld tandwiel	€4.99
SPKT-17T-FLAT-OE	Tandwiel, 17 tanden, 2,2 mm / 2,2 mm, plat, vernikkeld tandwiel	€4.99
SPKT-18T-FLAT-OE	Tandwiel, 18 tanden, 2,2 mm / 2,2 mm, plat, vernikkeld tandwiel	€4.99
SPKT-19T-FLAT-OE	Tandwiel, 19 tanden, 2,2 mm / 2,2 mm, plat, vernikkeld tandwiel	€4.99
SPKT-20T-FLAT-OE	Tandwiel, 20 tanden, 2,2 mm / 2,2 mm, plat, vernikkeld tandwiel	€4.99
SPKT-20T-3OFF-OE	Tandwiel, 20 tanden, 2,2 mm / 3,0 mm, offset 3 mm, vernikkeld tandwiel	€5.99
SPKT-21T-FLAT-OE	Tandwiel, 21 tanden, 2,2 mm / 2,2 mm, plat, vernikkeld tandwiel	€7.99
SPKT-22T-FLAT-OE	Tandwiel, 22 tanden, 2,2 mm / 2,2 mm, plat, vernikkeld tandwiel	€7.99

enviolo manual controllers

enviolo 	MC-CT-2200-OE	enviolo CT manual controller, zwart, 2200 mm	€21.99
enviolo 	MC-CT-3300-OE	enviolo CT manual controller, zwart, 3300 mm	€22.99
enviolo 	MC-TR-2200-OE	enviolo TR manual controller, grijs, 2200 mm	€32.99
enviolo 	MC-TR-3300-OE	enviolo TR manual controller, grijs, 3300 mm	€33.99
enviolo 	MC-SP-2200-OE	enviolo SP manual controller, zwart, 2200 mm	€54.99
enviolo 	MC-SP-3300-OE	enviolo SP manual controller, zwart, 3300 mm	€55.99
enviolo 	MC-CO-2200-OE	enviolo CO manual controller, zwart, 2200 mm	€34.99
enviolo 	MC-CA-2200-OE	enviolo CA manual controller, zwart, 2200 mm	€34.99
enviolo 	MC-CA-3300-OE	enviolo CA manual controller, zwart, 3300 mm	€35.99

enviolo manual naaf interface

enviolo 	MHI-CT-OE	enviolo CT manual naaf interface, zwart, multi-turn	€8.50
enviolo 	MHI-TR-OE	enviolo SP manual naaf interface, zwart, one-turn	€8.50
enviolo 	MHI-SP-OE	enviolo SP manual naaf interface, zwart / grijs, one-turn	€8.50
enviolo 	MHI-CO-OE	enviolo CO manual naaf interface, zwart, multi-turn	€8.50
enviolo 	MHI-CA-OE	enviolo CA manual naaf interface, zwart / grijs, multi-turn	€8.50

enviolo automatic controllers

AC-3BUT-RL	enviolo automatic 3-knops controller , zwart, 1400 mm	€44.99
AC-GRIP-RL	enviolo automatic draaigreep controller, grijs, 1400 mm	€89.99

enviolo speciale materialen over: afbeeldingen en logo's, presentaties en brochures, handleidingen en technische documentatie, service en garantie.

 Hoe kunnen wij u helpen?

Meest gelezen

[Naafblokkering opheffen](#) →

Handleidingen & technische documentatie

Artikel gemaakt 13 dagen geleden  0

[Terugzetten van CVP naar grootse versnelling](#) →

Handleidingen & technische documentatie

Artikel gemaakt 13 dagen geleden  0

[Verwijderen en installeren vrijloop](#) →

Handleidingen & technische documentatie

Artikel gemaakt 13 dagen geleden  0

[Zie meer](#)

Intellectueel eigendom

De NuVinci Optimized™, enviolo CT, enviolo CO, enviolo TR,
enviolo CA, enviolo SP-regeleenheden

De NuVinci Optimized™, enviolo CT, enviolo CO, enviolo TR, enviolo CA, enviolo SP-regeleenheden

De NuVinci Optimized™, enviolo CT, enviolo CO, enviolo TR, enviolo CA, enviolo SP-regeleenheden door deze NuVinci®-technologie componenten en / of de fiets waarin ze zijn opgenomen aan te schaffen en / of te gebruiken, gaat u akkoord met de volgende bepalingen en voorwaarden. Als u niet aan deze algemene voorwaarden gebonden wilt zijn, moet u de componenten van NuVinci®-technologie retourneren naar uw leverancier binnen drie (3) dagen voor een volledige terugbetaling.

De hierbij verkochte NuVinci®-technologie componenten mogen alleen in het achterwiel van een fiets worden gebruikt voor gebruikelijke en normale achternaaf doeleinden en in overeenstemming met de bijbehorende instructies. U stemt ermee in de componenten met de NuVinci®-technologie niet voor enig ander gebruik of doel te gebruiken, inclusief maar niet beperkt tot reverse engineering of reproductie. Elk ongeautoriseerd gebruik van de componenten van de NuVinci®-technologie wordt niet aanbevolen, maakt alle toepasselijke garanties ongeldig en, voor zover dergelijk gebruik leidt tot verbeteringen aan of uitvindingen van die componenten, en zoals toegestaan volgens toepasselijke wetgeving, heeft Fallbrook Technologies Inc. een royalty-vrij, wereldwijd, eeuwigdurende, niet-exclusieve licentie (met het recht om sublicenties te verlenen) op alle rechten in dergelijke uitvindingen of verbeteringen.

De verkochte NuVinci®-technologie componenten, inclusief maar niet beperkt tot de achternaaf en versnellingshendel, worden beschermd door patenten in de VS, Europa, China, Japan, Zuid-Korea en Canada, evenals in andere landen en een actuele lijst van toepasselijke octrooien is te vinden op www.enviolo.com/patentnotice. Andere Amerikaanse en buitenlandse octrooiaanvragen zijn in behandeling voor Fallbrook Technologies Inc. en haar dochteronderneming Fallbrook Intellectual Property Co. LLC.

De enviolo Automatische producten bevatten ook software, firmware en andere digitale informatie (gezamenlijk de "Software") die kan worden ingebouwd of beschikbaar is bij Fallbrook Technologies of zijn geautoriseerde vertegenwoordigers voor gebruik met de producten.

De Software wordt beschermd door copyright wetten in elk rechtsgebied of land en elke niet-geautoriseerde reproductie, weergave, gebruik, publicatie of aanpassing is ten strengste verboden.

Fallbrook, *NuVinci Optimized*, enviolo CT, enviolo CO, enviolo TR, enviolo CA, enviolo SP en hun gestileerde logo's en bijbehorende elementen zijn handelsmerken of gedeponeerde handelsmerken van Fallbrook Technologies Inc. Bosch, Intuvia en Nyon zijn handelsmerken van Robert Bosch GmbH, FLYER is een handelsmerk van Biketec AG - FLYER.

Alle rechten voorbehouden. © 2018



enviolo

The Moving Standard.